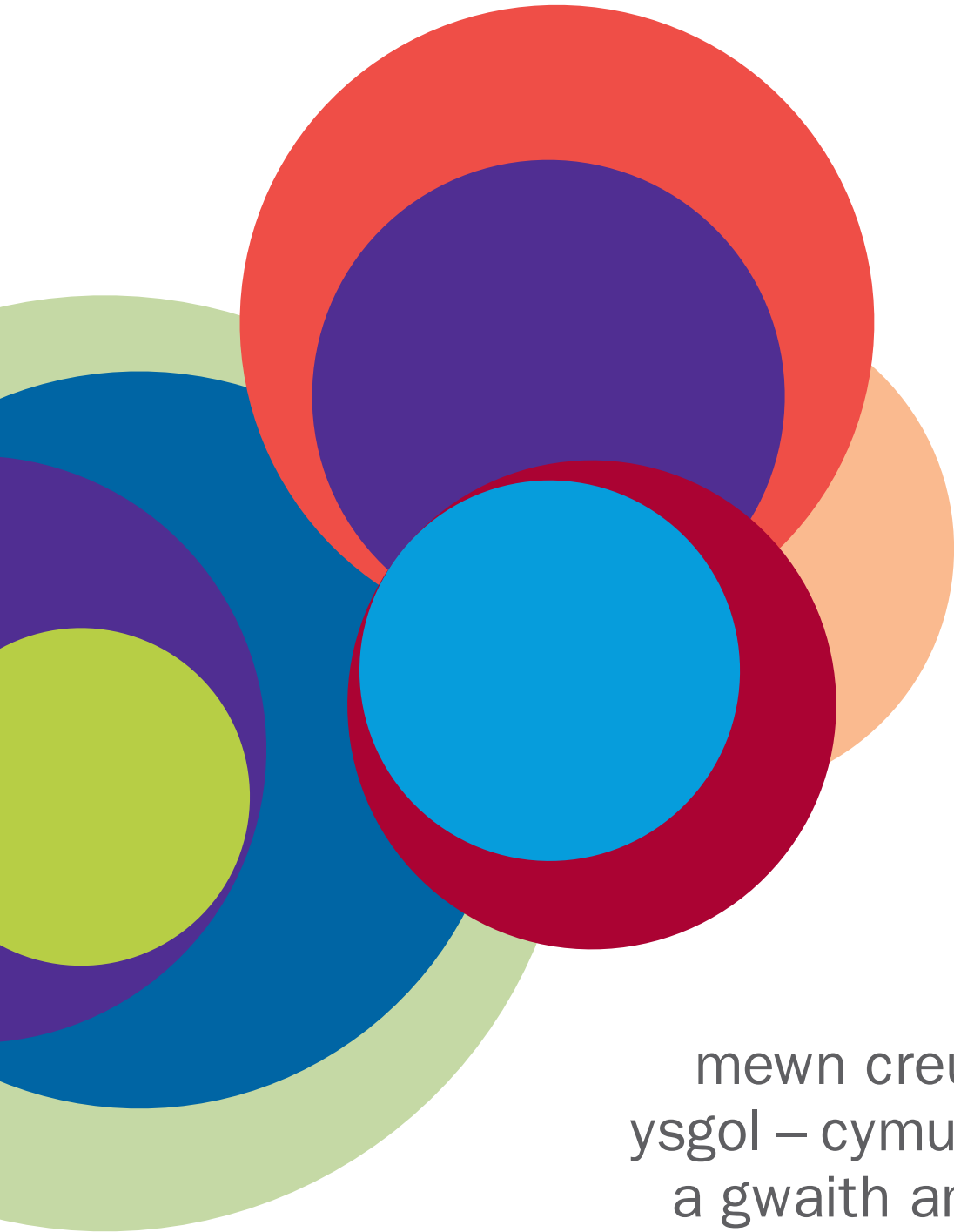




Llywodraeth Cynulliad Cymru
Welsh Assembly Government

CENTRAL SOUTH CONSORTIUM CONSORTIUM CANOLBARTH Y DE



Canllaw arfer dda

mewn creu cysylltiadau
ysgol – cymuned effeithiol
a gwaith aml asiantaeth



Â diolch i:

- Helen Marsh, Dirprwy Bennaeth, Ysgol Uwchradd Bedwas, Caerffili
- Collette Andrews, Pennaeth, Ysgol Gynradd Betws, Pen-y-bont ar Ogwr
- Denise Morgan MBE, Pennaeth, Ysgol Fabanod Goetre, Merthyr Tudful
- Marian Jarvis, Dirprwy Bennaeth, Ysgol Gyfun Maesteg, Pen-y-bont ar Ogwr
- Elaine Reynolds, Dirprwy Bennaeth, Ysgol Gyfun Mountain Ash, Rhondda Cynon Taf



Cyflwyniad

Pwrpas y canllaw hwn yw rhannu arfer dda a chanfyddiadau sawl ysgol a ddewisodd ganolbwyntio ar greu cysylltiadau ysgol – cymuned effeithiol a gwaith aml asiantaeth fel rhan o fentrau a ariannwyd gan y cynllun RAISE.

Mae'r canllaw yn cynnig i'r darlennydd:

- amlinelliad o sut yr amlygir gwaith cymunedol ac aml asiantaeth yn y *Fframwaith Effeithiolrwydd Ysgolion, Plant a Phobl Ifanc: Gweithredu'r Hawliau ac Ysgolion Bro*;
- enghreifftiau a brofwyd o ffyrdd y gall ysgolion gryfhau arferion cyfredol; a
- chatalog o raglenni ac asiantaethau defnyddiol.

Y Fframwaith Effeithiolrwydd Ysgolion

Yn ei ddatganiad o bwmpas cenedlaethol ar gyfer ysgolion, mae'r FfEY yn amlinellu'r angen i ysgolion:

- ddarparu cymuned ddysgu ar gyfer pawb sydd ynghlwm wrth fywyd ysgol, gyda phlant a phobl ifanc a'u teuluoedd yn ganolog, a gan gynnwys llywodraethwyr, athrawon, aelodau eraill o staff ysgol ac oedolion sydd yn hyfforddi i weithio yn yr ysgol;
- bod yn chwaraewr allweddol ag ysgolion a darparwyr gwasanaeth partner eraill wrth gynllunio a chyflwyno gwasanaethau integredig ar gyfer plant a phobl ifanc i wella'u lles; a
- darparu neu hwyluso addysg fel y gall ysgolion gyfrannu at anghenion y gymuned a'i chynnwys fel partneriaid i sicrhau bod yr holl ysgolion yn rhai sydd â ffocws cymunedol.

Yn bwysicach yng nghyd-destun RAISE, yn yr elfen allweddol *Gweithio ag Eraill* mae'n pwysleisio,

“Er bod yr angen am ffocws cymunedol yn gymwys i bob ysgol, mae'n arbennig o bwysig yn ein cymunedau sydd o dan yr anfantais fwyaf, lle mae gan ysgolion rôl fawr i'w chwarae mewn cynnig profiadau a chyfluoedd i'r plant a'r bobl ifanc mae eu cyfoedion mwy breintiedig yn eu cymryd yn ganiataol.”

Wrth ymdrin â'r mater hwn, mae'n awgrymu,

“Y dylai ysgolion gysylltu â theuluoedd a'r gymuned ehangach, gan gynnwys busnesau, asiantaethau statudol eraill a'r sector wirfoddol. Mae angen hefyd i ysgolion weithio ag asiantaethau eraill i ymdrin â lles a gobeithion dinesig dysgwyr unigol. Pan fo ysgolion yn gweithio ag asiantaethau eraill i gyflwyno rhaglenni unedig, gellir harneisio'r ystod lawn o adnoddau ac arbenigedd er mwyn cyflwyno canlyniadau a lles dysgwr gwell.”

Yn ymarferol mae hyn yn golygu,

“Bod angen alinio arbenigedd ac adnoddau asiantaethau eraill i gefnogi rhaglenni'r ysgol.”

Yn ogystal,

“Dylai awdurdodau lleol annog ysgolion i fod yn ysgolion bro, gan hyrwyddo ystod o weithgareddau y tu allan i oriau ysgol ar gyfer pobl ifanc a'u teuluoedd.”

Mae'r Fframwaith Effeithiolrwydd Ysgolion yn pwysleisio nad yw canlyniadau addysg yn dibynnu dim ond ar ysgolion, a bod ymdrin ag anghenion dysgwyr dan anfantais cymdeithasol-economaidd yn gwneud gwaith cydweithredol ar draws awdurdodau lleol ac o fewn cymunedau yn hanfodol er mwyn dod o hyd i ddatrysiadau cyffredin i'r heriau a gyflwynir.



Plant a Phobl Ifanc: Gweithredu'r Hawliau

Nod 2:
Mae *Ysgolion Bro* yn nodi,

“Mae ysgolion yn adnoddau gwerthfawr sy'n gallu chwarae rhan flaenllaw ym mywyd y cymunedau y maent yn eu gwasanaethu. Hoffai Llywodraeth y Cynulliad weld pob ysgol yn gwreiddio yn y gymuned ehangach – yn tynnu o'r gymuned am gefnogaeth gan ddangos pwysigrwydd addysg a hyfforddiant i bobl o bob oed.

“Mae llawer o ysgolion yn cydnabod dylanwad teulu, cyfoedion a'r gymuned ar addysg y disgyblion gan gymryd anghenion ehangach dysgwyr i ystyriaeth, er enghraifft lles y teulu a hybu iechyd.

“Mae Llywodraeth y Cynulliad yn ystyried ysgolion yn sefydliadau sy'n darparu sylfeini addysg a hyfforddiant yn ogystal ag ystod o wasanaethau i'r teulu, gwasanaethau fel cefnogaeth deuluol, gofal plant, a hybu iechyd a menter. Gall hyn olygu cynnal cyrsiau hyfforddi a hyd yn oed caniatáu i'r ysgol gael ei defnyddio at bwrpas masnachol.

“Mae ymestyn gweithgarwch ysgolion yn y ffordd yma yn arbennig o bwysig mewn ardaloedd o amddifadedd lle nad oes cyfleusterau eraill ar gael bob amser.”

Ysgolion Bro: Gwneud pethau ddigwydd

Mae'r pecyn cymorth ar gyfer Ysgolion Bro yn ehangu ar y weledigaeth hon:

“Mae gwaith Ysgolion Bro yn rhan allweddol o ddarparu gwasanaethau gwell ar gyfer plant a phobl ifanc, fel yr amlinellwyd yn Neddf Plant 2004. Gall y gwaith hwn ddarparu ymbarél ar gyfer cyrraedd saith amcan craidd Gweithredu'r Hawliau, a thrwy hynny wella cyfleoedd byw ar gyfer teuluoedd a phobl yn y gymuned ehangach.

“Mae rhesymau dyfnach pam fod Ysgolion Bro yn bwysig, yn ymwneud â chyfiawnder cymdeithasol a datblygu cymunedau medrus.

“Dangosodd gwaith mewn ardaloedd Cymunedau yn Gyntaf ac mewn ardaloedd eraill fod addysg effeithiol yn rhan hanfodol o adfywiad llwyddiannus. I fod yn effeithiol rhaid iddo fod, cyn belled â phosib, wedi ei angori yn ac yn berthnasol i'r cymunedau y mae'r darparwyr addysg yn eu gwasanaethu, h.y. rhaid iddo fod yn seiliedig ar y gymuned. Gall Ysgolion Bro yn ddelfrydol fod ar flaen y gad o ran sbarduno chwildro diwylliannol mewn dysgu sail gymunedol.

“Ar y cychwyn mae'r ffocws mewn llawer i achos ar ysgolion yn darparu ar gyfer cymunedau, ac mae hyn yn aml yn ddealladwy.

“Pa fodd bynnag, mae'r dystiolaeth o'r gwaith cynnar yng Nghymru ac mewn ardaloedd eraill wedi dangos fod angen cyflawni gwaith sylweddol y tu fewn i gymunedau er mwyn galluogi pobl i gysylltu ag ysgolion mewn ffordd bositif. Mae hyn yn hanfodol os yw datblygiad Ysgolion Bro i fod yn seiliedig ar anghenion cymuned arbennig ac nid yn rhywbeth y mae eraill yn ei ystyried yn 'iawn' ar gyfer y gymuned.

“Bydd hyn yn galluogi datblygiad Ysgolion Bro i gael ei berchnogi'n lleol ac i gael ei ystyried fel 'cynnyrch cartref' yn hytrach na rhywbeth a ollyngwyd ar y gymuned o'r tu allan. Bydd hyn yn cynorthwyo i sicrhau dyfodol cynaliadwy ar gyfer Ysgolion Bro.”

Enghreifftiau o arfer dda o'r ysgolion astudiaeth achos

Trefnir yr astudiaethau achos o dan y penawdau canlynol:

- Datblygu ymagwedd ysgol gyfan
- Penodi/ ailddosbarthu staff priodol
- Hyfforddi, mewngorffori a chynnal
- Amserlennu effeithiol a rheolaeth greadigol o adnoddau
- Cynnwys y gymuned
- Rhwystrau a'u gorchfygu
- Llwyddiannau
- Cynllunio datblygiad

Rhoddir tros olwg cyd-destunol cryno o bob ysgol yn adran agoriadol pob astudiaeth achos.

Ysgol Uwchradd Bedwas, Caerffili

Datblygu ymagwedd ysgol gyfan

Mae Ysgol Uwchradd Bedwas yn ysgol gymuned 11-18 a gynhelir gan Gyngor Bwrdeistref Sirol Caerffili. Mae 818 o ddisgyblion ar y gofrestr sydd yn cynnwys 109 yn y Chweched Dosbarth.

Mae'r ysgol wedi'i lleoli ym Medwas. Daw'r rhan fwyaf o'r disgyblion o'r ardal gyfagos, sydd â chyfrannedd uchel dan anfantais gymdeithasol ac economaidd.

Daw nifer sylweddol o'r ardal fwyaf difreintiedig yng Nghaerffili. Mae gan ychydig llai na 21% o'r disgyblion hawl at ginio am ddim. Mae bron pob disgybl yn defnyddio'r Saesneg fel iaith gyntaf.

Mae mewnlif yr ysgol yn cynnwys yr ystod gallu lawn. Pan fyddant yn dechrau'r ysgol, mae sgiliau rhifedd a llythrennedd y disgyblion yn is na chyfartalion unedol yr awdurdod a'r rhai cenedlaethol.

Mae mwy o blant o allu cymedrig ac is nag sydd o allu uwch. Ar draws y cyfnodau allweddol mae gan 39 disgybl ddatganiad anghenion addysgol arbennig ac mae 146 pellach yn derbyn cefnogaeth ychwanegol.

Er gwaethaf hyn, mae disgyblion yn gwneud cynnydd da iawn yn eu dysgu ar draws y cyfnodau allweddol ac mae bron pawb yn cyflawni eu nodau cytûn, gyda nifer yn cyflawni'n well na'r disgwyl.

Prif amcan mentrau RAISE yn yr ysgol bu cynyddu'r gefnogaeth sydd ar gael ar gyfer disgyblion anfodlon, datgyweddog ac sydd yn tangyflawni trwy gynyddu'r nifer o strategaethau sydd ar gael ar draws y cyfnodau allweddol, gan sicrhau bod unrhyw fentrau newydd yn cefnogi'r strategaethau sydd eisoes yn eu lle. Canlyniad hyn fyddai:

- Lleihau'r nifer o ddisgyblion sydd yn symud yn gyflym trwy'r system gyfeirio
- Lleihau'r nifer o waharddiadau cyfnod pendant
- Lleihau'r nifer o waharddiadau parhaol
- Effeithio ar lefel cyrhaeddiad.

Er mwyn cyflawni hyn, dewisodd yr ysgol yn gyntaf i gyflogi gweithiwr ieuencid llawn amser a chynnig ystod o wasanaethau i ddisgyblion agored i niwed, gan gysylltu ag amrywiaeth o bartneriaethau allanol i gefnogi ei waith o fewn yr ysgol.

Penodi/aiddosbarthu staff priodol

Roedd yr ysgol yn ofalus i gyflogi gweithiwr ieuencid oedd ag ystod ddigonol o brofiad i gefnogi myfyrwyr a datblygu ystod o ddarpariaeth amgen wrth ddatblygu cysylltiadau cryfion ag asiantaethau partner.

Y nod yn y pendraw oedd sicrhau y daeth y rôl yn rhan o strwythur staffio'r ysgol. Roedd y ffocws gwreiddiol felly ar fewngorffori'r rôl o fewn strwythur y tîm Bugeiliol.

Hyfforddi, mewngorffori a chynnal

Pan benodwyd y Gweithiwr Ieuencid ceisiwyd am rywun oedd yn hynod o gymwysedig gyda sgiliau rhyngpersonol ardderchog. Cwblhaodd y Gweithiwr Ieuencid BA Anrhydedd:

Astudiaethau Gwaith Iechyd a Chymunedol o fewn chwe mis o fod yn yr ysgol. Roedd hefyd ganddo nifer o gymwysterau ychwanegol gan gynnwys: CTS (Tystysgrif Tiwtor Chwaraeon), IAPS (Cyflwyniad i Asesu Arfer mewn Chwaraeon) Prentisiaeth Sylfaen mewn Chwaraeon a Hamdden, a CGC mewn Arwain Gweithgarwch. Ers ymuno â'r ysgol, mae'r Gweithiwr Ieuencid wedi derbyn hyfforddiant i gefnogi'r rôl megis Rhaglen Cymorth Myfyrwyr (SAP) Hwyluswr Pellach a Dug Caeredin.

O'r dechrau mae'r Gweithiwr Ieuencid wedi cyfathrebu'n agos â phob aelod o'r tîm Bugeiliol gan gynnwys Penaethiaid Blwyddyn a'u Cynorthwywyr, y Swyddog Lles Addysg (SLIA) a'r Rheolwr Ymddygiad/CAAA a'r Pennaeth Cynorthwyol: Cynhwysiad.

Mae hyn yn digwydd yn anffurfiol yn ddyddiol gydag aelodau'r tîm pan fo angen; yn ystod cyfarfodydd y tîm bugeiliol sydd yn digwydd yn wythnosol i werthuso'r cynnydd gyda disgyblion; a phob hanner tymor i werthuso pa mor effeithiol y bu'r strategaethau a pha lefel o gefnogaeth sydd angen parhau neu ddechrau gydag unigolion.

Mae'r Gweithiwr Ieuencid hefyd yn mynychu Nosweithiau Rhieni, pwyllgor Disgyblion y Llywodraethwyr (a sefydlwyd i fonitro ymddygiad y disgyblion mwyaf heriol) yn ogystal â chymryd rhan mewn cyfarfodydd rhieni/gwarcheidwaid ac asiantaethau pan fo'n briodol ar gyfer disgyblion unigol e.e. Gwasanaethau Cymdeithasol, CAMHS.

Yn rhesymegol, mae gan y Gweithiwr Ieuencid ystafell ddigon mawr i gynnal sesiynau grŵp bach cyferbyn ag ystafell y Tiwtor Blwyddyn sydd gyda'r SLIA a nesaf i'r Pennaeth Cynorthwyol: Cynhwysiad. Mae'r holl ddisgyblion yn ymwybodol mai dyma ardal lle bydd un o'r tîm ar gael trwy'r dydd pe byddant angen cefnogaeth.

Roedd codi ymwybyddiaeth staff o'r rôl yn hynod bwysig, felly fel rhan o ddiwrnod HMS rhoddwyd amlinelliad o'r rôl i bawb; yr amcanion arfaethedig a sut y byddant yn cael eu cyflawni h.y. cyfeirio disgyblion a defnydd amser cwricwlwm yn arbennig. Cyflwynwyd y Gweithiwr Ieuencid i'r disgyblion mewn gwasanaethau blwyddyn lle esboniwyd pwrpas y rôl a lefel y gefnogaeth a fyddai ar gael. Hysbyswyd rhieni mewn cylchlythyr, llythyron a diwrnodau tiwtor.

Amserlennu effeithiol a rheolaeth greadigol o adnoddau

Mae'r lefel o gefnogaeth a roddir gan y Gweithiwr Ieuenctid yn hollbwysig gan fod y gefnogaeth hon ar gael yn hawdd i ddisgyblion trwy gydol y dydd, yn ogystal â chyn ac ar ôl ysgol. Mae ei bolisi drws agored wedi ei helpu i ddatblygu ymddiriedaeth y disgyblion sydd yn teimlo'n ddigon diogel i'w cyfeirio eu hunain. Fodd bynnag, nod allweddol yw sicrhau bod ymlyniad asiantaethau allanol i gael mynediad at gymorth "arbenigol" ar gyfer myfyrwyr yn cydreddeg â'r hyn sydd ar gael yn yr ysgol. E.e. YISP, Fusion.

Mae'r Pennaeth Cynorthwyol, y Gweithiwr Ieuenctid a'r SLIA wedi cydweithio i ffurfioli ac adeiladu partneriaethau gwaith â mudiadau gwirfoddol anstatudol, gan ddatblygu cysylltiadau â gweithwyr allweddol lle bynnag y bo'n bosib er mwyn cefnogi disgyblion sydd â materion penodol. Mae aelodau eraill o'r tîm ynghlwm wrth rannu gwybodaeth â mudiadau o'r fath pan fo disgyblion o'u grwpiau blwyddyn yn gysylltiedig.

Mae gan yr ysgol Weithiwr Ieuenctid a ddyrannwyd gan y fwrdeistref am ddeuddydd yr wythnos a gwnaed cais am weithwraig ieuenctid i gyd-fynd â'r gweithiwr ieuenctid llawn amser yn yr ysgol. Daw'r tîm Hub (tîm partneriaeth ieuenctid o Gaerffili) i'r ysgol hefyd i weithio am ddwy awr yr wythnos gyda grwpiau disgyblion targed am gyfnodau penodol.

Caiff disgyblion eu gwerthuso yn rheolaidd gan ddefnyddio'r data sydd ar gael i farnu cynnydd unigolion e.e. cyrhaeddiad (data ciplun megis cyflawni graddau/lefelau targed); tystysgrif cofrestru (% presenoldeb/prydlondeb); bas data gwybodaeth ac arfarniad proffesiynol y tîm bugeiliol. Mae adolygiad o strategaethau gan ddefnyddio'r holl asiantaethau a niferoedd disgyblion cysylltiedig yn sicrhau y cefnogir y rhai sydd fwyaf agored i niwed yn ôl yr angen.

Cynnwys y gymuned

Dechreuwyd trwy ganolbwyntio ar y gymuned ysgol. Roedd codi ymwybyddiaeth staff o'r rôl yn hynod bwysig, felly fel rhan o ddiwrnod HMS rhoddwyd amlinelliad o'r rôl i bawb; yr amcanion arfaethedig a sut y byddant yn cael eu cyflawni h.y. cyfeirio disgyblion a defnydd amser cwricwlwm yn arbennig.

Cafwyd cyflwyniad tebyg i'r llywodraethwyr. Cyflwynwyd y Gweithiwr Ieuenctid i'r disgyblion mewn gwasanaethau blwyddyn lle esboniwyd pwrpas y rôl a lefel y gefnogaeth a fyddai ar gael. Hysbyswyd rhieni mewn cylchlythyr, llythyron a diwrnodau tiwtor, er efallai'n fwy effeithiol nag unrhyw ffordd arall bu'r ganmoliaeth lafar. Yn wir, lledaenwyd effaith positif mewnbyn y Gweithiwr Ieuenctid yn gyflym trwy'r gymuned.

O ganlyniad i ddatblygiad rôl y Gweithiwr Ieuenctid, cryfhawyd cysylltiadau ag asiantaethau allanol ac â'r gymuned. Fel aelod o staff nad yw'n addysgu, y Gweithiwr Ieuenctid yn aml yw'r man cyswllt cyntaf ag asiantaethau allanol bellach, megis Llamau a YISP. Ceisir ei ymlyniad gan yr ysgolion cynradd i gefnogi pontio a gofynnir am ei fewnbyn gan asiantaethau megis y gwasanaethau cymdeithasol, CAMHS, a'r heddlu.

Rhwystrau a'u gorchfygu

Ymdriniwyd â gwrthwynebiad staff tuag at dynnu disgyblion allan trwy: sicrhau y caiff aelodau staff eu diweddarau'n rheolaidd ag enwau'r rhai sydd yn derbyn y gefnogaeth; trefnu strategaethau cefnogi gan ystyried ymrwymadau amserlennu disgyblion unigol; a thrwy'r canlyniad positif ar ymddygiad y disgyblion.

Diffyg lle: mae'r nifer ehangach o asiantaethau cysylltiedig yn galw am nifer fwy o lefydd 'Preifat'. Golyga gais llwyddiannus y tîm bugeiliol am swyddfa newydd y cafwyd un yn Nhymor y Gwanwyn 2009.

Llwyddiannau

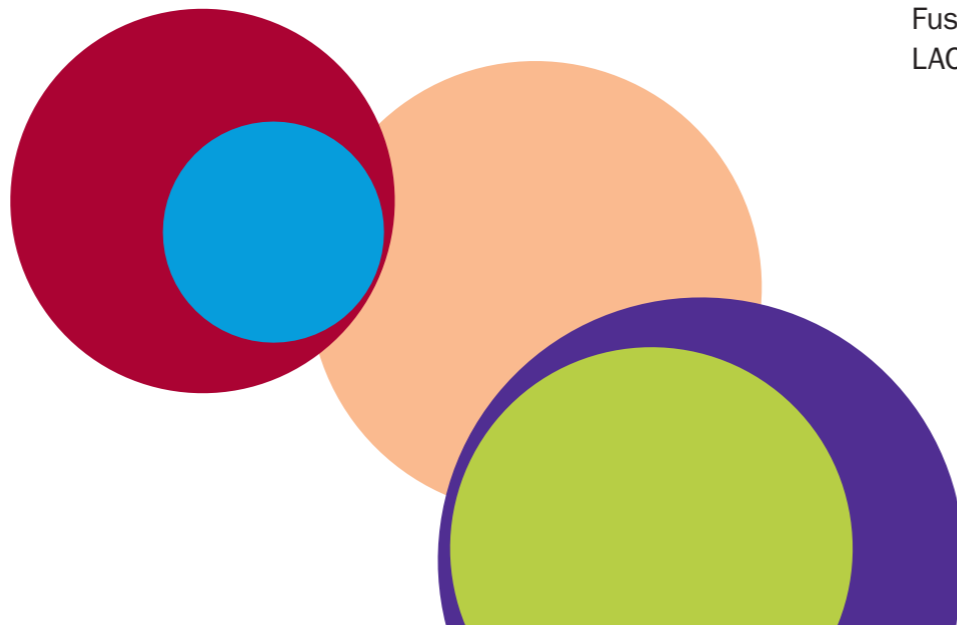
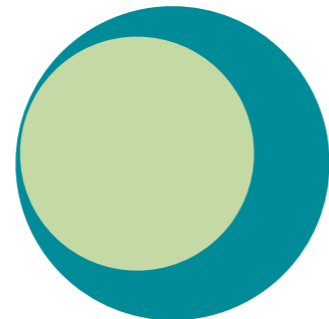
Cydnabuwyd effaith y Gweithiwr Ieuenctid gan ddisgyblion, rhieni, llywodraethwyr a staff. Canlyniad hwn fu:

- Newid ethos – Mae canfyddiad pawb sydd yn gysylltiedig wedi newid o ganlyniad i'r effaith gyffredinol ar ymddygiad disgyblion. Mae'r staff yn fwy goddefgar tuag at fentrau newydd a ddaw i'r ysgol
- Dynodi angen – Arweiniodd hyn at geisiadau i leoli cefnogaeth bellach yn yr ysgol. E.e. arian ychwanegol ar gyfer darpariaeth ASD – creu ystafell AXIS ar gyfer disgyblion agored i niwed yn arbennig yn ystod amseroedd digyswllt a chyn ac ar ôl ysgol
- Hyfforddiant Ychwanegol – Rhaglen Cymorth Myfyrwyr (SAP): Mae staff addysgu a staff nad ydynt yn addysgu bellach wedi'u hyfforddi i gyflwyno SAP i ddarparu sesiynau grŵp ar draws cyfnodau allweddol er mwyn caniatáu i nifer ehangach o ddisgyblion gael mynediad i'r gefnogaeth. Rydym ni hefyd wedi gallu amserlennu sesiynau SAP fel amser cwricwlwm ar gyfer staff addysgu.

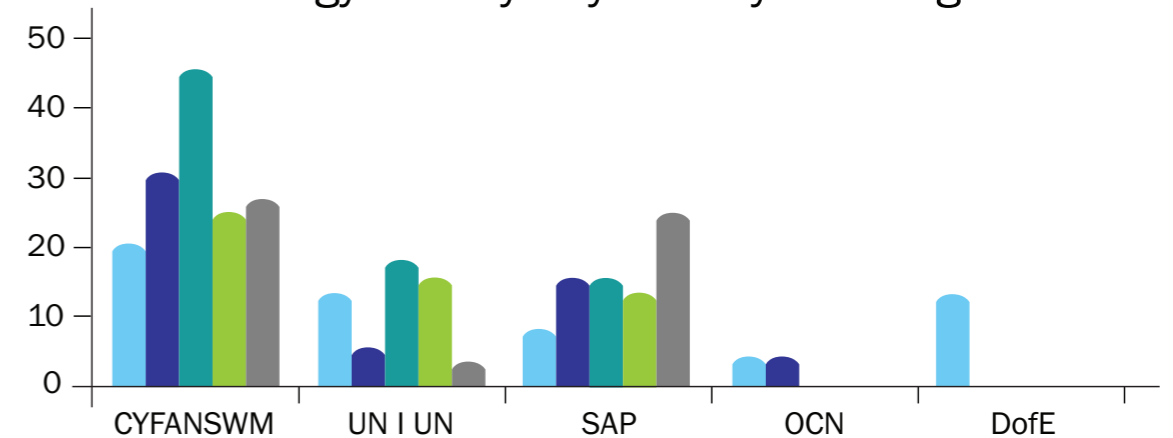
Roedd arolwg diweddar yn cynnwys y sylwadau canlynol:

Cwestiwn Allweddol 4: Pa mor dda y gofalir, y cefnogir ac yr arweinir disgyblion?

- Mae'r Gweithiwr Ieuenctid yn darparu cefnogaeth werthfawr i'r disgyblion trwy ystod o fentrau
- Mae cefnogaeth ac arweiniad disgyblion yn rhagorol
- Mae disgyblion yn siarad yn hyderus ac yn frwdfrydig am y gefnogaeth a gynigir iddynt ac maent yn ei gwerthfawrogi'n fawr
- Darperir yn effeithiol ar gyfer disgyblion sydd angen cefnogaeth ychwanegol trwy ystod eang o strategaethau
- Mae cynhwysiad wrth galon yr ysgol.



Disgyblion sydd yn Derbyn Cefnogaeth



Mae'r tabl yn adlewyrchu nifer y disgyblion sydd yn derbyn cefnogaeth yn Ysgol Uwchradd Bedwas trwy'r Gweithiwr Ieuenctid ar gyfer y flwyddyn academaidd 2008/2009, Tymhorau'r Hydref a'r Gwanwyn yn unig. Nid yw'r tabl yn dangos y gefnogaeth y mae'r disgyblion hyn ac eraill hefyd yn ei derbyn gan asiantaethau cefnogi eraill. Tra bo nifer o ddisgyblion yn derbyn cefnogaeth gyson gan y Gweithiwr Ieuenctid, efallai bod angen cefnogaeth ar eraill am gyfnod cymharol fyr; efallai bod angen mewnbwn mwy arbenigol ar eraill; efallai bod angen amrywiaeth o gefnogaeth y gellir ei darparu ar wahanol adegau ac mewn gwahanol ffyrdd. Mae nifer o ddisgyblion sydd o hyd yn derbyn cefnogaeth ond nid pob tro o'r un tarddiad. Gallai darparwyr gynnwys: FIT, YISP, Llamau, Fusion, Nyrs Ysgol, Gweithiwr Cefnogi Addysg LAC, Mentor Dysgu.

Enghraifft fyddai:

Cefnogaeth un i un yn dilyn rhwyg teuluol gyda gwaith grŵp i ddilyn gyda'r tîm Hub gan ganolbwyntio ar hunan barch (rhaglen 8 wythnos); Rhaglen Cymorth Myfyrwyr (sesiwn grŵp 8 wythnos) er mwyn parhau i adeiladu ar hunan barch a datblygu perthnasoedd cefnogol â disgyblion eraill.

Mae mynediad at gefnogaeth un i un pob tro ar gael pe bai angen.

Cynllunio datblygiad

Bwriad yr ysgol ar gyfer blwyddyn pedwar RAISE yw datblygu'r rhaglen cynhwysiad. Pob blwyddyn rhoddir nifer o'r disgyblion yng Nghyfnod Allweddol 4 ar 'Ddarpariaeth Arall'. Tra bo'r ysgol yn anelu at fod mor gynhwysol â phosib gyda'r disgyblion, nid yw'r cwricwlwm yn darparu'r hyblygrwydd angenrheidiol i ymdrin ag anghenion disgyblion llai hyderus, mwy heriol. Yn ystod blynyddoedd cyntaf RAISE canolbwyntiwyd ar ddatblygu strategaethau cefnogi er mwyn galluogi disgyblion o'r fath i ddod yn aelodau mwy hyderus, positif o'r gymdeithas ysgol. Y nod nawr yw datblygu hyn ymhellach a chreu rhaglen a fydd yn rhoi cyfle i'r disgyblion gael mynediad at gyfleoedd dysgu eraill o fewn yr ysgol a fydd yn rhoi profiad positif iddynt ac yn eu galluogi i lwyddo a chyflawni cymwysterau a fydd yn fuddiol iddynt yn hwyrach yn eu bywydau.

I ddechrau y bwriad yw cynnig rhaglen i grŵp peilot o ddisgyblion Blwyddyn 11 a Blwyddyn 10 targed. Disgwylir y byddai pob grŵp yn cynnwys 16 o ddisgyblion ar y mwyaf.

Bydd y rhaglen yn dod yn rhan o opsiynau Cyfnod Allweddol 4 ac yn digwydd ar un dydd yr wythnos ar gyfer pob grŵp blwyddyn. Bydd gweddill eu hamserlen yn cynnwys y cwricwlwm craidd. Nid yw pob disgybl yn addas ar gyfer darpariaeth arall ond mae rhai sydd yn cael anawsterau yn ymdopi â chwricwlwm 'traddodiadol'. Y nod yw y bydd rhaglen arall yn rhoi cyfle i ddisgyblion o'r fath i lwyddo trwy amrywiaeth o wahanol brofiadau. Y Gweithiwr leuenctid yw'r 'allwedd' i gyflwyno'r ystod o weithgareddau sydd eu hangen er mwyn i hyn lwyddo.

Y nod terfynol yw mewngorffori rhaglen o'r fath i'r cwricwlwm a gynigir i'r disgyblion ac i annog eraill i gymryd rhan mewn datblygu menter o'r fath yn yr ysgol. Byddai hyn yn cynnwys amrywiaeth o ffynonellau megis: ASDAN: Tystysgrif Effeithiolrwydd Personol; OCN; a Gwobr Cyflawniad leuenctid.

Ysgol Gynradd Betws, Pen-y-bont ar Ogwr

Datblygu ymagwedd ysgol gyfan

Mae'r ysgol wedi'i lleoli mewn Ardal Cymunedau yn Gyntaf sydd wedi'i disgrifio â lefelau uchel o anfantais gymdeithasol-economaid. Mae gan 49% o'r disgyblion hawl at ginio am ddim ac mae 52% o'r disgyblion ar y rhestr Anghenion Dysgu Ychwanegol (ADY). Mae hyn yn cynnwys plant o'r tu allan i ddalgylch yr ysgol sydd yn mynychu tair canolfan adnodd ADY yr Awdurdod Lleol yn yr ysgol.

Mae cymuned Betws wedi'i lleoli mewn ardal hanner wledig tua gogledd Pen-y-bont ar Ogwr. Mae Ysgol Gynradd Betws yn Ysgol Fro sydd wedi ennill gwobrau gan ContinYou a ContinYou Cymru ar gyfer "Cydluniad Cymunedol" a dysgu "Y Tu Allan i Orlau Ysgol". Defnyddiwyd arian RAISE i ddarparu amrywiaeth o fentrau Sgiliau Sylfaenol sydd yn gysylltiedig ag agenda dysgu cymunedol yr ysgol sydd yn rhoi ffocws i gefnogaeth dysgu ar gyfer plant a'u teuluoedd ac hefyd i gynyddu synergedd rhwng RAISE a gwasanaethau cymunedol yn yr ysgol.

Penodi/aiddosbarthu staff priodol

Penodwyd Cynorthwydd Cefnogi Dysgu (CCD) ychwanegol, a ariannwyd gan arian grant RAISE. Er mwyn sicrhau gallu a chynnaladwyedd ar draws yr ysgol dyrannwyd menter ar wahân i wahanol CCD.

Trefnwyd amserlen y CCD ychwanegol i gynnal eu dyletswyddau dyddiol pan oeddent yn cyflwyno mentrau RAISE. Hefyd, er mwyn darparu clwb gwaith cartref ar ôl ysgol, trefnwyd oriau gwaith hyblyg ar gyfer y CCD cyfrifol.

Hyfforddi, mewngorffori a chynnal

Darparwyd hyfforddiant Addysgu Sgiliau Darllen, Llawysgrifen a Sillafu (THRASS) ar gyfer pob aelod o staff gyda phwyslais ar hyfforddi athrawon cyfochr â'u CCD. Datblygwyd rhaglen gynllunio systematig ar gyfer cyflwyniad dyddiol THRASS er mwyn sicrhau parhad a dilyniant mewn addysgu Darllen, Sillafu a Llawysgrifen o'r dosbarth Derbyn i Flwyddyn 6. Mae hyn hefyd yn cynnwys asesiadau systematig o'r sgiliau lefel geiriau hyn y gall athrawon a CCD eu cynnal a chyfrannu at asesiadau ffurfiannol a chrynodol.

Cynhaliwyd hyfforddiant ysgol gyfan mewn ELKLAN a Strategaethau 'Bridgend Talk' er mwyn datblygu gwybodaeth athrawon a CCD am ddysgu iaith plant ac i sicrhau bod arfer dda yn treiddio trwy'r holl gwricwlwm. Mae hyn hefyd yn cysylltu â Chynllun Pontio'r Clwstwr a rhaglen RAISE yr ysgol uwchradd. Hyfforddwyd CCD i ddefnyddio Speech Links, Language Links, Catch Up, Spotlight Maths a Chynorthwyr Cefnogi Llythrennedd Emosiynol (ELSA) ac mae pob "arbenigwr" yn cefnogi cyflwyniad rhaglenni unigol ar draws yr ysgol. Hyfforddwyd athrawon mewn 'First Steps in English' a 'First Steps in Maths' gyda phwyslais ar asesiad diagnostig a chynnydd unigol. Mae'r mentrau hyn yn darparu synergedd â nodau Strategaethau Sgiliau Sylfaenol a Chynhwysiad yr Awdurdod Lleol.

Sefydlwyd system dracio ysgol ar gyfer y plant hynny sydd yn cwrdd â meini prawf RAISE er mwyn dynodi pa raglenni y mae plant unigol yn eu derbyn ac i gyfrannu at effeithiolrwydd pob rhaglen wrth ystyried cynnydd disgyblion. Mae hyn hefyd yn cysylltu â'r defnydd o Fonitor Dosbarth er mwyn cofnodi'n electronig cynnydd y disgybl/carfan ac ar gael i'r holl staff ar rwydwaith yr ysgol. Er mwyn sicrhau cynaladwyedd ymyriadau RAISE mae'r ymagweddau hyn wedi'u cynnwys ym mholisiâu Cynhwysiad, Gwaith Cartref ac Ysgolion Bro yr ysgol.

Amserlennu effeithiol a rheolaeth greadigol o adnoddau

Rhoddwyd cyfrifoldeb i CCD ar gyfer pob menter RAISE unigol a darparwyd hyfforddiant. Rhoddwyd amser ar amserlen y CCD i gyflwyno'r ymyriad yn uniongyrchol neu lle bo'n briodol, CCD eraill i'w gyflwyno i'r plant yn eu dosbarth eu hunain. Roedd hyn er mwyn sicrhau bod gan bob menter "arweinydd/arbenigwr" ac yr adeiladwyd gallu ar draws yr ysgol.

Cynnwys y gymuned

Mae'r ysgol yn cynnal nifer o asiantaethau/darparwyr gwasanaeth eraill ac mae ganddi bartneriaethau cryf â grwpiau/mudiadau eraill o fewn y gymuned. Mae'r cynlluniau gweithredu Ffocws Cymunedol wedi arwain at ddatblygiad ystod eang o wasanaethau yn ogystal â darpariaeth gweithgareddau y tu allan i oriau ysgol.

- Flying Start – cyfleuster pwrpasol wedi'i gynnal gan Action for Children ar ran y Bartneriaeth Plant a Phobl Ifanc. Mae hyn yn galluogi'r ysgol i ymgymryd yn fwyfwy pwrpasol â phlant cyn oedran ysgol a'u teuluoedd. Mae Ymwelydd lechyd Flying Start hefyd wedi'i seilio yn yr ysgol sydd yn hwyluso ymyriadau cynnar gyda theuluoedd lle mae angen 'uchel'. Mae gan yr Athrawes Feithrin gyfrifoldeb am gyfathrebu rhwng Flying Start a'r ysgol ac am gynllunio ar gyfer ymyriadau RAISE yn y dyfodol sydd yn digwydd cyn mynediad plentyn i'r Meithrin.
- Community Web Portal - mae'r ysgol wedi datblygu gyda'i phartneriaid yn y gymuned safwe lleol sydd yn dangos i blant a'u teuluoedd y gwasanaethau/gweithgareddau sydd ar gael iddynt o fewn y gymuned ac sydd hefyd yn darparu cefnogaeth dysgu briodol.

Rhwystrau a'u gorchfygu

Y prif rwystr a wynebwyd oedd darparu staff ychwanegol ar gyfer ymyriadau ychwanegol y tu allan i arfer dosbarth arferol. Gan y cyflogwyd CCD ychwanegol 'tybiannol', hyfforddwyd nifer o aelodau staff mewn amrywiaeth o ymyriadau er mwyn sicrhau bod un person yn gyfrifol ar gyfer pob un rhaglen RAISE. Hefyd y mater o fewngorffori prosiectau trwy hyfforddiant ysgol gyfan er mwyn sicrhau dilyniant arfer dda ar ôl i arian uniongyrchol RAISE ddod i ben.

Bu gweithio â grwpiau aml asiantaeth, megis On Track, yn llai cynaliadwy gan fod amser ymyriad y tîm wedi gostwng ers iddynt symud i feysydd eraill o fewn yr Awdurdod Lleol. Dynodwyd yr arfer orau o'r fenter hon a chynlluniwyd ar gyfer yr agweddau hynny y gellir parhau â nhw o fewn y diwrnod ysgol arferol, megis presenoldeb da, ar gyfer amser cylch neu waith mewn grwpiau bychain gyda'r CCD.

Llwyddiannau

Mae synergedd mentrau RAISE a'r agenda Ysgol Fro wedi arwain at well gydlynid cymunedol ac wedi galluogi gwella ymlyniad gan deuluoedd mewn dysgu'r plant.

Mae gallu staff i gyflwyno ystod o fentrau dysgu a monitro cynnydd y disgyblion dynodedig yn agos, wedi arwain at well ffocws ar y cysylltiad rhwng tangyflawniad y disgybl ac anfantais. Trwy ymdrin â rhai o'r anfantais a wynebir yn y gymuned a thrwy dargedu mentrau sydd yn gwneud cyfleoedd dysgu'r holl ddisgyblion yn gyfartal, mae'r bwch i'w weld yn dechrau cau.

Cynllunio datblygiad

Fel Ysgol Fro bydd Ysgol Gynradd Betws yn parhau i ganolbwyntio ar godi safonau'r disgyblion sydd dan yr anfantais fwyaf trwy ddatblygu 'cymuned ddysgu' ar gyfer Betws. Bydd y gymuned hon yn galw am berthnasoedd cryfion rhwng mudiadau partner. Fe fydd yn ymdrechu i fewngorffori'r mentrau a gyflwynwyd trwy arian RAISE yn holl arferion arferol yr ysgol. Ym Mlwyddyn 4 RAISE y gobaith yw cydweithredu â'r ysgol uwchradd ac ysgolion cynradd cysylltiedig i ddatblygu'r Bridgend Talk Project.

Ysgol Fabanod Goetre, Merthyr

Datblygu ymagwedd ysgol gyfan

Mae'r ysgol wedi'i lleoli mewn Ardal Cymunedau yn Gyntaf sydd wedi'i disgrifio â lefel uchel o anfantais cymdeithasol-economaidd. Mae cyfran fawr o blant yn dechrau eu haddysg ffurfiol ag oediad iaith sylweddol. Mae'r ysgol yn darparu addysg gydadferol er mwyn gosod yn erbyn eu hanfanteision cynharach a chefnogi eu datblygiad cyffwrdd. Ar hyn o bryd y canran o ddisgyblion Cinio Am Ddim yw 65% ac mae 55% o ddisgyblion ar y gofrestr Anghenion Dysgu Ychwanegol (ADY) o dan amryw gategoriâu'r Cod Ymarfer Anghenion Addysgol Arbennig.

Gan weithio o fewn y cyd-destun hwn, felly, mae'n hanfodol i'r ysgol ddatblygu cysylltiadau cryf â'r holl asiantaethau. Ymhlith y cysylltiadau a sefydlwyd eisoes mae:

- Prosiect People In Communities (PIC) sydd wedi'i ariannu gan Gymunedau yn Gyntaf. Mae'r prosiect yn cynnwys tîm amlddisgyblaeth yn Ysgol Fabanod ac Iau Goetre. Fe'i sefydlwyd i gynnig ymagwedd "unedig" at dorri cylch anfantais. Mae'r prosiect teuluol yn gweithio gyda theuluoedd, plant, ysgolion ac asiantaethau eraill ac yn canolbwyntio ar ddatblygiad deallusol,

personol ac emosiynol y plentyn. Mae'r tîm yn cyfathrebu'n agos ag ysgolion ac asiantaethau eraill ar y safle gan dderbyn cyfeiriadau a chyfeirio er mwyn sicrhau y diwellir anghenion y plentyn cyfan. Mae'r prosiect PIC Family wedi'i wneud o amryw bobl broffesiynol o dri mudiad – Ymddiriedolaeth GIC, Barnardos a'r Gwasanaeth Addysg Lleol. Mae'r staff yn cefnogi plant 4-11oed.

- PAL (Partnership Accelerates Learning) sydd yn dod â thiworiaid i'r ysgol er mwyn cysylltu'n uniongyrchol â rhieni a'u plant. Mae rhieni'n gweithio gyda'r tiwtoriaid er mwyn datblygu eu sgiliau sylfaenol ac wedyn mae'r rhiant a'r plentyn yn ymuno fel y gallant ddysgu gyda'i gilydd. Mae'r rhaglen wedi bod yn hynod boblogaidd, fel y tystir y dyfyniad canlynol gan riant:

"Rydw i wedi mwynhau dysgu sut i helpu fy mhientyn, cwrdd â phobl eraill a gwybod eu bod nhw'n rhannu pryderon a gofidiau."

Penodi/aiddosbarthu staff priodol

Penodwyd Therapydd Lleferydd ac iaith fel rhan o'r tîm People In Communities. Gwnaed yn glir i'r tîm na phenodwyd y therapydd i gynnal gwaith Lleferydd ac iaith statudol gyda disgyblion unigol na grwpiau o ddisgyblion. Roedd staff felly wedi ystyried ffyrdd creadigol o ddefnyddio'r arbenigedd er lles y plant. Penodwyd a hyfforddwyd CCD i gyflwyno'r sesiynau dan arweiniad y therapydd.

Cynhaliodd y therapydd brofion diagnostig ar y grŵp o blant. Yn dilyn asesiad o bob plentyn unigol, cynlluniwyd rhaglen waith i ddiwallu anghenion pob unigolyn. Datblygwyd sesiynau atgyfnerthu Lleferydd ac iaith gyda'r garfan o ddisgyblion Dosbarth Derbyn, a gynhaliwyd gan y CCD.

Fel rhan o'r trefniadau pontio, casglwyd gwybodaeth ar gyrhaeddiad blaenorol gan yr ysgol feithrin gysylltiedig. Dynododd y wybodaeth hon y garfan o blant â'r diffyg iaith mwyaf difrifol. Dynodwyd tua 30% o garfan y Dosbarth Derbyn â phroblemau lleferydd ac iaith difrifol. Dehonglodd y therapydd y data a gwneud cymariaethau â'r asesiadau gwreiddiol. Cafwyd agweddau'r plant at waith grŵp/ gweithgareddau unigol trwy arsylwadau anffurfiol.

Yn ogystal, cynhyrchwyd cyfres gynhwysfawr o adnoddau gan y CCD a defnyddir yr adnoddau hyn bellach ar draws yr ysgol.

Hyfforddiant, mewngorffori a chynnal

Hwyluswyd rhaglen hyfforddi helaeth ar gyfer y CCD gan y gwasanaeth therapi. Cafodd y CCD fynediad hefyd at hyfforddiant arall trwy'r Gronfa Ysgolion Gwell ac HMS staff cyfan. Cyfleodd y prosiect i'r holl staff a chymerodd ran mewn hyfforddi aelod newydd o staff.

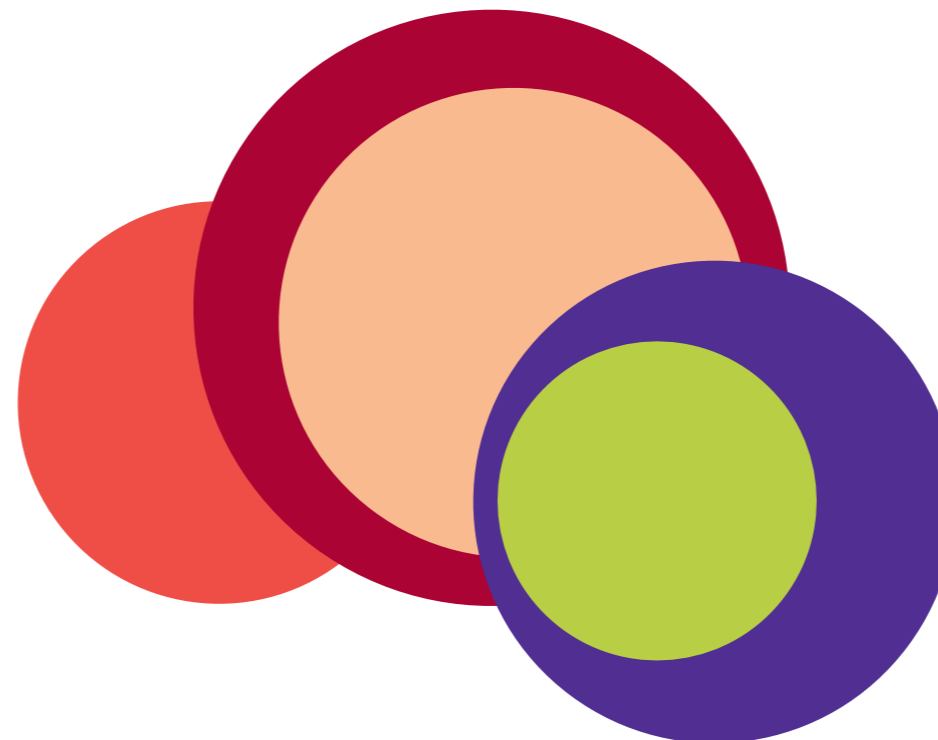
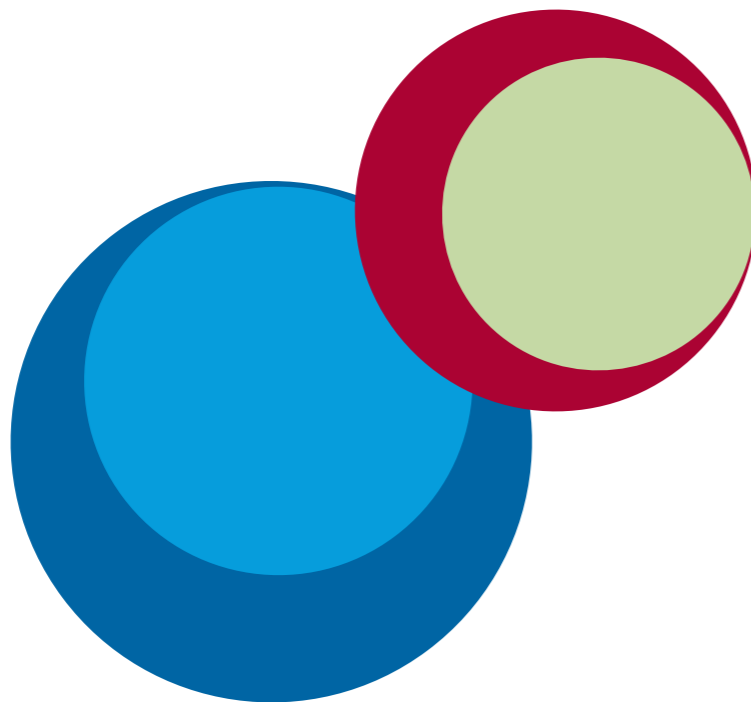
Mae'r prosiect RAISE wedi dod yn gynaliadwy gan iddo gysylltu â hyfforddiant mewn swydd ehangach a phrosiectau eraill. Mae wedi rhoi'r cyfle i rymuso staff, gan roi'r cyfrifoldeb, yr hyder a gwell sgiliau cyfathrebu iddynt.

Yn wreiddiol targedodd y prosiect grŵp o Blant Derbyn ym mlwyddyn gyntaf yr arian. Mae'r CCD wedi gallu cefnogi pontio'r disgyblion hyn i Flwyddyn 2 a chynhyrchu data sydd yn dangos gwelliant. Lledaenwyd y prosiect o fewn yr ALI a'r tu allan i'r ALI.

Amserlennu effeithiol a rheolaeth greadigol o adnoddau

Defnyddiwyd arian y Cyfnod Sylfaen i ddiogelu staffio. Mae ymlyniad yr ysgol gyfan yn y fenter RAISE wedi codi ymwybyddiaeth staff ac yn sicrhau ymroddiad parhaol i godi cyflawniad. Mae'r PIC, tîm amlddisgyblaeth sydd yn gweithio ar y safle, hefyd wedi buddio'r teuluoedd. Adroddodd teuluoedd ei fod yn haws ac yn gyflymach i gael mynediad at wasanaethau neu arbenigedd o ganlyniad i'r fenter.

Wrth ddatblygu gallu o fewn yr ysgol, trefnodd y Therapydd Lleferydd ac iaith ei hun yn unol â'r sesiynau lleferydd ac iaith unigolion, grŵp bach neu barau a gynhaliwyd trwy gydol y diwrnod ysgol. Gweithiodd y CCD gyfochr â'r therapydd yn gyntaf er mwyn arsylwi ar arfer orau a chyfarfod â hi cyn ac ar ôl ysgol er mwyn trafod asesiadau a gwerthuso adnoddau. Roedd y CCD wedyn yn gallu datblygu ei hadnoddau a'i harbenigedd ei hun er mwyn parhau i amserlennu sesiynau annibynnol ar gyfer y disgyblion targed.



Cynnwys y gymuned

Mae ymlyniad rhieni ym mywyd beunyddiol yr ysgol yn dasg heriol. Defnyddiwyd holiaduron syml iawn ac uniongyrchol er mwyn darparu enghreifftiau o anawsterau lleferydd ac iaith y plant o safbwynt y rhieni. Casglwyd y dystiolaeth gan y therapydd. Dosbarthwyd yr holiaduron ar ddiwedd y flwyddyn. Defnyddiwyd holiaduron tebyg ar gyfer yr holl staff.

Mae'r ysgol yn trefnu diwrnodau agored lle rhoddir amser i rieni i drafod cynnydd eu plentyn. Anaml yw'r presenoldeb ar y dyddiau hyn yn is na 90%.

Trefnodd y staff brynhawn agored hefyd ar gyfer y rhieni a chynhyrwyd cyflwyniad PowerPoint ar ddatblygiad sgiliau iaith yn y Cyfnod Sylfaen. Dilynwyd hyn gan Gyngerdd Sul y Mamau, a mynychodd 100% o'r rhieni.

Rhwystrau a'u gorchfygu

Profodd cyflawniad gwaith aml asiantaeth yn anoddach nag y disgwyliwyd yn wreiddiol. Er mwyn creu hinsawdd o newid lle gall pobl broffesiynol ac asiantaethau weithio'n effeithiol rhaid deall y rhwystrau sydd i newid, er enghraifft:

- Proffesiynoldeb
- Blaenoriaethau gwrthdrawiadol gwahanol asiantaethau
- Ymdrin â risg
- Yr angen i newid diwylliant mudiadau.

Mae gweithio mewn cydweithrediad â phobl broffesiynol ac asiantaethau eraill yn cynnwys gweithwyr yn symud y tu hwnt i'w cysur a chymryd risg:

- Mae gwaith aml asiantaeth yn rhan annatod o waith blyneddodded cynnar
- Mae angen i drafodaethau fod yn blaen
- Rhaid i fudiadau sydd yn cefnogi gofal, dysgu a datblygiad plant ddatblygu diwylliant cydweithredu
- Mae angen perthynas o ymddiriedaeth ymhlith cydweithwyr
- Dylid tynnu ar sgiliau proffesiynol ond ni ddylwn golli gafael ar ein credoau a'n gwerthoedd ein hunain.

O ganlyniad i'r prosiect datblygwyd athroniaeth gyfrannol â'r holl asiantaethau, trwy ddefnyddio dogfennaeth lywodraethol allweddol e.e. Cynllun Pobl Ifanc, Fframwaith Effeithiolrwydd Ysgolion, Diogelu Plant, Recognising links and planning to achieve the aims, a Across multi-agency working. Roedd blaenoriaethau gwrthdrawiadol gwahanol asiantaethau hefyd yn fater. Hefyd, mae'r ystod o waith a gyflawnir gan y tîm PIC yn dibynnu ar y personél a'r adnoddau sydd ar gael gyda'r arian.

Mae dogfennau'r Cyfnod Sylfaen yn ei wneud yn ddigon clir bod gwaith aml asiantaeth yn rhan allweddol o'r Cyfnod Sylfaen – yn effeithiol ar gyfer gwella canlyniadau ar gyfer plant. Mae'n bwysig datblygu a chynnal cysylltiadau cryf â'r Ysgol Feithrin a'r Ysgol Iau gysylltiedig ac anfon gwybodaeth am ddisgyblion unigol ymlaen er mwyn datblygu eu sgiliau ymhellach.

Mae gwaith aml asiantaeth yn digwydd ar sawl lefel ond rhaid iddo gael ei integreiddio/cydlynu'n dda os ydyw i lwyddo. Roedd hi'n bwysig i'r prosiect hwn gael ei gydlynu'n dda a'i gyfleu yn effeithiol i'r holl asiantaethau.

Llwyddiannau

- Trwy ddarparu rhaglen dynodi ac ymyrryd cynnar cryfhawyd yr ymagwedd at ddatblygiad sgiliau plant ac mae hyn yn ddiamau yn cyfrannu at ymdrin â'r cyswllt rhwng anfantais a thangyflawniad
- Roedd y prosiect RAISE yn llwyddiannus am iddo ganolbwyntio ar y plentyn, targedu angen a gwneud y defnydd gorau o'r holl adnoddau oedd ar gael. Arweiniwyd, cynlluniwyd a chydlynwyd y prosiect yn dda
- Helpodd ddatblygu ymddiriedaeth ymhlith yr holl asiantaethau a dealltwriaeth o rôl pob person proffesiynol a sut all pob un helpu i gefnogi datblygiad y plentyn cyfan
- Cynyddodd ymlyniad rhieni a'u gallu i gefnogi eu plentyn mewn ffordd anfygythiol
- Mae gwaith aml asiantaeth yn darparu gwell gefnogaeth ar gyfer rhieni a gofawyr ac felly'n ymdrin yn fwy priodol ag anghenion plant a'u teuluoedd.

Cynllunio datblygiad

Bydd y Cynllun Gwella Ysgol yn ymdrin â holl gynllunio datblygiad y dyfodol, ynghyd â chynlluniau a strategaethau allweddol eraill. Fe fydd yn sicrhau:

- Defnydd o'r strategaeth Mapio Darpariaeth er mwyn datblygu ymagwedd gydlynol trwy gysylltu'r holl raglenni/darpariaeth i sicrhau bod yr ysgol yn diwallu anghenion y grŵp o blant mwyaf agored i niwed
- Cysylltiadau parhaus ag ysgolion cysylltiedig, gan rannu gwybodaeth ac ymdrin â gwaith aml asiantaeth a chysylltiadau cymunedol trwy gynlluniau pontio
- Ymlyniad â'r cynllun peilot ar gyfer y rhaglen Teaching Talking, sef rhaglen sgrinio, asesu ac ymyrryd ar gyfer plant sydd â phroblemau lleferydd ac iaith. Mae hyn yn cysylltu'n glir iawn â strategaeth RAISE ac mae hefyd angen ei fewngorffori yn yr arfer

- Cysylltiadau clir â Chynllun Strategol yr ALI
- Mae arian Asiantaeth Sgiliau Sylfaenol, ar gyfer rhaglenni megis Catch-Up/ Spotlight Mathemateg hefyd yn cysylltu'n glir iawn â'r prosiect
- Mae'r cynllun gweithredu Buddsoddwyr Mewn Teuluoedd hefyd yn amlygu datblygiad parhaus gwaith aml asiantaeth a datblygu cysylltiadau cymunedol
- Mae staff o'r Tîm ADY ynghlwm wrth hyfforddiant yn y rhaglen POPAT phoneme a rhaglen lleferydd ac iaith ELKAN sydd i gael ei lledaenu i'r holl staff
- Prynu adnoddau addas i'w cynnwys yn y rhaglen a gynlluniwyd ar gyfer datblygiad gweithgareddau lleferydd ac iaith e.e. Chatterbox, Time to Talk.

Ysgol Gyfun Maesteg, Pen-y-bont ar Ogwr

Datblygu ymagwedd ysgol gyfan

Mae Ysgol Gyfun Maesteg yn un gydaddysgol, gydag ystod oedran disgyblion o 11-18 oed. Ar hyn o bryd mae 1136 ar y gofrestr, gan gynnwys tua 200 yn y Chweched Dosbarth. Mae cydbwysedd cyfartal i boblogaeth y disgyblion o fechgyn a merched ac mae'r mewnlfif yn wir gynhwysfawr. Mae'r ysgol ar hyn o bryd yn cyflogi 81 aelod o staff addysgu a 40 aelod pellach o staff cefnogi sydd yn cynnwys gweinyddwyr, technegwyr a chefnogwyr dysgu.

Ym mis Ionawr 2004, gwobrwyd yr ysgol â gwobr yr "Ysgol sydd wedi Gwella Mwyaf yn Ne Orllewin Cymru", ar gyfer ei thuedd parhaus mewn codi safonau Cyfnod Allweddol 4. Ym mis Ionawr 2005, hysbyswyd yr ysgol iddi ennill y wobr hon am yr ail flwyddyn yn olynol. Yn Nhymor yr Haf 2007, roedd y canlyniadau TGAU y gorau erioed gyda 5 A*-C, cynnydd o 12% ar y flwyddyn flaenorol. Dyma destun enfawr i'r staff dawnus yn Ysgol Maesteg. Mae'r ysgol yn wynebu her fawr mewn cynnal ac adeiladu ar y gwelliant hwn.

Mae'r ysgol wedi'i lleoli yng Nghwm Llynfi, mewn adeilad newydd sbon, mewn lleoliad gwledig hynod braf.

Mae dalgylch yr ysgol yn gwasanaethu tref Maesteg a'r pentrefi cyfagos yng Nghwm Llynfi ac mae gan 23% o'r disgyblion hawl at ginio am ddim. Mae'r ysgol yn mwynhau cysylltiadau agos â'r prif ysgolion cynradd cysylltiedig ac yn elwa o gymuned agos gefnogol.

Mae partneriaeth yn llinyn cyffredin sydd yn rhedeg trwy'r ysgol gyfan, ar sail parch tuag at ei gilydd a rhannu arfer dda. Mae'r ysgol yn ffodus iawn i wasanaethu cymuned agos. Mae gan yr ysgol ymrwymiad llawn at gael ffocws ar y gymuned. Nodwedd arall o'r ysgol yw'r ffocws ar ddatblygiad sgiliau.

Y weledigaeth ar gyfer mentrau RAISE yn yr ysgol oedd:

- cynyddu cefnogaeth academaidd ac emosiynol ar gyfer disgyblion anfodlon trwy ddarparu cyfleoedd pellach i'r holl ddisgyblion gyflawni achrediad gan leihau'r nifer o ddisgyblion nad ydynt mewn addysg, cyflogaeth na hyfforddiant (NEETs)
- cefnogi agenda Ysgol Fro trwy gynnwys gweithgareddau cymuned yn y cwricwlwm
- codi ymwybyddiaeth o les ac iechyd disgyblion trwy weithio cyfochr â'r cais "Ysgolion Iach".

Penodi/aiddosbarthu staff priodol

Yn wreiddiol defnyddiwyd arian RAISE i ariannu cyfres o benodiadau wedi'u hanelu at daclo anghenion ehangach y gymuned ddifreintiedig yn fwy cyfannol. Y swyddi oedd: Swyddog Cefnogi Ymddygiad; Uwch Hyfforddwr Dysgu; Swyddog Iechyd a Lles yr Ysgol ac ehangu ar rôl y Swyddog Cefnogi Dysgu.

- Sefydlodd y Swyddog Cefnogi Ymddygiad Uned Arwahanu lle byddai disgyblion sydd yn camymddwyn ac mewn peryg o gael eu gwahardd dros dro yn treulio amser i fyfyrwyr ac i gael eu cwnsela ar wella ymddygiad
- Mae'r Uwch Hyfforddwr Dysgu yn gweithio gyda disgyblion sydd yn cael anhawster cyflawni eu potensial

- Canolbwyntiodd Swyddog Iechyd a Lles yr Ysgol yn wreiddiol ar iechyd a lles y disgyblion, gan gyfathrebu â rhieni ar unrhyw faterion perthnasol
- Mae'r Swyddog Cefnogi Dysgu'n gweithio gyda disgyblion dethol yn y Ganolfan Dysgu Personol, lle dylunnir amserlenni disgyblion yn benodol ar gyfer yr unigolyn. Bu ASDAN yn ffocws achrediad yn yr ardal hon. Hefyd, defnyddiwyd ymweliadau asiantaethau allanol megis y Gwasanaeth Tân.

Mae cwnsler proffesiynol yn ymweld â'r ysgol un dydd yr wythnos i ddarparu cefnogaeth emosiynol a gaiff ei hariannu gan RAISE.

Ariannwyd rhaglenni cwricwlwm amgen ar gyfer y disgyblion hynny nad ydynt yn gweddu i ysgol prif ffrwd hefyd trwy RAISE.

Hyfforddi, mewngorffori a chynnal

Ers dechrau RAISE mae'r rolau hyn wedi datblygu'n fawr:

- Mae'r Swyddog Cefnogi Ymddygiad bellach yn gweithio cyfochr â'r gweithiwr Cyfiawnder Adferol ac yn defnyddio sgiliau newydd i ddarparu arweiniad i ddisgyblion yn yr Uned Arwahanu. Mae'r gweithwraig ei hun hefyd yn cysylltu â rhai o'r disgyblion a roddir yn yr uned a'u rhieni, gan ddarparu cefnogaeth deuluol
- Hyfforddwyd yr Uwch Hyfforddwr Dysgu yn y rhaglen brofedigaeth "Seasons for Growth", Rheolaeth Dicter a chwrs achrededig fel Mentor Dysgu. Golygai ei hyfforddiant helaeth mewn llythrennedd emosiynol y gallai gynnig amrywiaeth o gefnogaeth i ddisgyblion yn ogystal â'u helpu i gyflawni eu potensial academaidd a chodi eu hunan barch. Mae wedi datblygu cysylltiadau agos â nifer o asiantaethau allanol er mwyn darparu'r gefnogaeth hon, gan gynnwys: Gloucester Learning Mentor a BIP Cluster, Gwasanaethau Ieuencid Pen-y-bont ar Ogwr, Cwnsler yr Ysgol, Adran Seicoleg Addysg, LAC (Plant Dan Ofal), Swyddog Lles Addysg, Cymunedau yn Gyntaf, Seasons for Growth Bereavement Support, Winston's Wish, Mental Health Matters Wales, CAMHS, ASDAN, Antidote Emotional Literacy, Tesco a Chyfiawnder Adferol

- Mae Swyddog Iechyd a Lles yr Ysgol wedi datblygu sgiliau Cymorth Cyntaf a bellach yn cyflwyno hyfforddiant i grwpiau o ddisgyblion. Mae hefyd yn gweithio ar Gynllun Gweithredu Ysgol lach yr ysgol ac yn cynnal dosbarthiadau megis "Atal Ysmygu". Mae hi a'r Uwch Hyfforddwr Dysgu yn cydweithio i ddarparu arweiniad i ferched agored i niwed. Mae'n cyfathrebu â nifer o asiantaethau gan gynnwys: WGCADA (Cyngor Gorllewin Morgannwg ar Gamddefnydd Alcohol a Chyffuriau), Nyrs Ysgol, Lisa Phillips – Nyrs Arbenigol mewn Epilepsi, Ambiwlans Sant Ioan Cymru, Gwasanaeth Deintydd Cymunedol, Swyddog Lles Addysg, Validate, Cwnsler yr Ysgol, Schools Healthy Eating a'r Prosiect Atal Ysmygu
- Mae'r SCD hefyd wedi datblygu ei rôl ac mae bellach yn chwarae rhan weithredol mewn cyflwyno ASDAN i'r disgyblion ac yn ddiweddar mae wedi datblygu menter Prince's Trust â rhai o'r disgyblion, gan ddarparu cyfle arall am lwyddiant a chyflawniad. Mae hefyd wedi datblygu cysylltiadau â'r: prosiect Tidy Towns, Bullies Out, Gwasanaeth Ieuencid Pen-y-bont ar Ogwr, Cymunedau yn Gyntaf, Coleg Pen-y-bont, Ogwr DASH, y Gwasanaeth Tân, Positive Futures a Wise for Life.

Amserlennu effeithiol a rheolaeth greadigol o adnoddau

Trwy gyflogi staff nad ydynt yn addysgu i gynnal y Ganolfan Dysgu Personol (PLC), Ystafell Goruchwyllo ac fel Mentoriaid Dysgu, mae hyblygrwydd i gefnogi disgyblion pan bynnag fo angen. Ni fyddai hyn yn bosib pe bai staff ar yr amserlen i ddysgu. Gall y PLC ddarparu cefnogaeth ar gyfer y disgyblion hynny nad yw gwersi prif ffrwd pob tro ar gael iddynt ac mae'r niferoedd yn amrywio yn ôl y galw. Canolbwyntiodd y mentoriaid yn wreiddiol ar fyfyrwyr Blwyddyn 11 gyda phwyslais dim ond ar ymgeiswyr sydd ar ffin C/D. Fodd bynnag mae'r maes hwn bellach wedi ymestyn i gynnwys yr ysgol gyfan. Mae disgyblion a rhieni'n ymwybodol o'r cyfleusterau cefnogi a ddarperir, na fyddai wedi bod yn bosib eu dechrau heb arian RAISE.

Cynnwys y gymuned

Mae gan yr ysgol gysylltiadau cryf iawn â'r gymuned leol ac fel rhan ohonynt bu'n rhan o'r prosiect Cyfiawnder Adferol am y ddwy flynedd diwethaf. Mae'r aelod o staff yn yr Ystafell Goruchwyllo yn cyfathrebu'n ddyddiol â'r gweithiwr prosiect, gan gyfeirio disgyblion agored i niwed ac felly'n datblygu gwaith â rhieni a'r gymuned ehangach. Mae'r gweithiwr prosiect yn gweithio'n agos â'r Tîm Troseddwy'r Ifainc er mwyn gallu cyfnewid gwybodaeth ar faterion gyda disgyblion yn y gymuned. Mae hwn yn bartneriaeth arbennig o lwyddiannus sydd yn fantais i'r ysgol a'r gymuned ehangach. Ynghlwm wrth hyn mae cysylltiad yr ysgol â'r Heddlu trwy ei Swyddog Cyswllt, sydd yn cyfrannu at wersi ABCh ac yn helpu mentora rhai o'r disgyblion mwy heriol.

Un o'i gweithredoedd fel Ysgol Fro yw hyrwyddo Bwyta'n Iach ac fel rhan o hynny mae'r Swyddog Iechyd a Lles ynghlwm wrth y fenter hon.

Mae'r Swyddog Cefnogi Dysgu wedi dechrau cwrs gyda rhai o ddisgyblion Blwyddyn 10 ar achrediad Prince's Trust. Mae agwedd gymunedol i hwn gan fod y disgyblion yn cymryd rhan mewn prosiect afon lle maent yn ymweld ag adran o'r gymuned leol ac yn helpu i'w glanhau, gan wella'r amgylchedd.

Rhwystrau a'u gorchfygu

Un mater oedd anfodlonrwydd rhai rhieni i ddod i'r ysgol i gwrdd â staff i drafod diffyg cynnydd/ymddygiad eu plentyn. Fodd bynnag, yn dilyn anogaeth gan aelod o staff nad oedd yn addysgu a bwysleisiodd fod y gefnogaeth ar gael i gefnogi'r disgybl, mae rhieni yn fwy bodlon ymweld â'r ysgol.

Llwyddiannau

Heb os, bu gostyngiad yn nifer y gwaharddiadau o ganlyniad i'r Ystafell Goruchwyllo fel cosb, a bu cynnydd mewn achrediad: y llynedd doedd yr un disgybl wedi gadael heb o leiaf 1 TGAU neu gyfwerth. Dyma destun i ymagwedd tîm i annog disgyblion i gyflawni eu potensial. Mae'r Ystafell Goruchwyllo a Chyfiawnder Adferol (gweithio â rhieni) wedi helpu i gadw disgyblion anfodlon yn yr ysgol. Mae'r mentoriaid wedi gweithio gyda nhw i gynhyrchu gwaith cwrs o safon ac wedi rhoi ymarfer iddynt ar gyn-bapurau.

Yn ddiweddar, bu farw cyn ddisgybl yr ysgol yn sydyn, ac roedd yr ysgol yn gallu cynnig gwasanaethau, trwy Winston's Wish a Seasons for Growth (dau brosiect profedigaeth) yn ogystal â chwrsela gan gwnsler hyfforddedig a gyflogwyd gan yr ALI (a'i thalu gan RAISE) a hefyd y Gwasanaeth Seicoleg Addysg. O ganlyniad i'r fenter Winston's Wish, rhoddodd Tesco Goeden Nadolig i'r ysgol a gafodd ei haddurno â sêr a negeseuon yn gysylltiedig â'r cyn ddisgybl neu unrhyw un agos a fu farw.

Gwnaed sylwadau positif gan ddisgyblion a rhieni am y sesiynau Rheolaeth Dicter a gyda chyfuniad amserlen personol, mae rhai myfyrwyr wedi dod yn ddinasyddion mwy cyfrifol yn y gymuned, gyda llwybr cynnydd lawer gliriach.

Mae disgyblion wedi cyflawni achrediad megis ASDAN – COPE mewn sgiliau ymarferol y byd "go iawn" y gallant eu defnyddio gydol eu hoes.

Mae cefnogaeth ar gyfer disgyblion sydd â diffyg hunan barch wedi eu galluogi i ffynnu a datblygu fel unigolion. Mae rhai o hyn o ganlyniad i waith gyda'r Prince's Trust a hyfforddiant y Mentor Dysgu trwy glwstwr Gloucester lle rhennir syniadau ac arfer dda. Trwy weithio gyda'r disgyblion hyn a'u cyflwyno i amrywiaeth o sefyllfaoedd a ddarparwyd gan yr Heddlu, y Gwasanaeth Tân ac Ambiwlans Sant Ioan, mae'r ysgol wedi gallu magu eu hyder fel y gallant oroesi yn well yn y byd gwaith.

Trwy ariannu cwnsler proffesiynol gan yr ALI a hyfforddi staff trwy SAP ac ELSA a'i gysylltiadau â'r Gwasanaeth Seicoleg Addysg, mae'r ysgol wedi gallu helpu disgyblion i ennill cefnogaeth emosiynol ac weithiau mae asiantaethau proffesiynol eraill yn helpu hefyd e.e. CAMHS a Iechyd Meddwl Cynradd.

Mae'r rhaglenni cwricwlwm amgen, sydd yn cynnwys disgyblion yn cael mynediad at Ganolfan Sgiliau Allweddol leol, wedi cyfrannu at achrediad yr holl ddisgyblion.

Mae'r ysgol yn ceisio'n ddyfal i fod yn ysgol gynhwysol ac mae RAISE wedi helpu i gyflawni hyn.

Cynllunio datblygiad

Er mwyn adeiladu ar sylfeini cadarn iawn tair blynedd diwethaf RAISE, bwriad yr ysgol yw datblygu lefel hunan barch y disgyblion ymhellach.

Trwy arian RAISE mae'r ysgol wedi datblygu rhwydwaith integredig o gefnogaeth ar gyfer disgyblion, gan amrywio o Reolaeth Dicter i Ofal Iechyd i astudio cefnogi a mentora, sydd wedi effeithio'n fawr ar godi hunan barch y disgyblion agored i niwed mwyaf. Nod yr ysgol bellach yw datblygu rhaglen llythrennedd emosiynol fel y caiff ei fewngorffori ar draws yr ysgol trwy hyfforddi'r holl staff.

Bydd yr aelodau staff sydd wedi dod yn arbenigwyr trwy RAISE dros y tair blynedd diwethaf yn hyfforddi eraill i godi eu hymwybyddiaeth o sut i godi hunan barch disgyblion ac i ddatblygu dealltwriaeth staff o lythrennedd emosiynol. Bydd y rhaglen yn cael ei sefydlu a, gyda grym cyfunol hyfforddiant SAP ac ELSA, bydd disgyblion penodol yn cael eu dynodi a'u targedu gan ystod o staff ar gyfer y gefnogaeth hon. Gallai hyn gynnwys gweithio ag asiantaethau allanol megis "Changing Tracks", "On Track" a'r Gwasanaeth Ieuencid ar gyfer cefnogaeth fugeiliol arbenigol.

Gyda chymeradwyaeth y cydlynnydd RAISE, ac wedi gweithio gyda'r cydlynnydd ar enghreifftiau o arfer dda ar gyfer gwefan RAISE, mae'r ysgol yn hyderus y gallai adeiladu ar yr arbenigedd hon a ddatblygwyd o ganlyniad i arian RAISE dros y tair blynedd diwethaf.

Golyga'r ffaith fod staff yn derbyn hyfforddiant Agweddau Cymdeithasol ac Emosiynol Dysgu (SEAL) y gallant fod yn rhagweithiol yn eu gwaith â disgyblion mewn ffordd bositif ataliol. Dylai hyn arwain at godi synnwyr y disgyblion o gyflawniad ac annog dyfodol positif y byddai nifer wedi'i ystyried ymhell o'u cyrraedd. Gyda hyfforddiant ategol rheolaidd ar gyfer hyn, gellid cynnal y prosiect ar gyfer carfanau disgyblion y dyfodol sydd angen y gefnogaeth hon.

Ysgol Gyfun Mountain Ash, RhCT

Datblygu ymagwedd ysgol gyfan

Mae'r ysgol wedi'i lleoli ar gyrion tref Mountain Ash ym mhen isaf Cwm Cynon. Mae'n gwasanaethu dalgylch o dai preifat yn bennaf a nifer o ystadau tai'r awdurdod lleol. Mae lefelau uchel o ddiweithdra yn yr ardal gyda rhyw 35% o ddisgyblion â hawl at ginio am ddim.

Mae gan Ysgol Gyfun Mountain Ash hanes hir o weithio mewn partneriaeth â mudiadau statudol a gwirfoddol. Roedd y lefelau anfantais yng Nghwm Cynon Isaf mor fawr roedd angen iddi ddatblygu cysylltiadau er mwyn cynnig cymaint o gyfleoedd â phosib i'r disgyblion y tu fewn a'r tu allan i'r ysgol.

Daeth arian RAISE ar yr adeg gywir a rhoddodd gyfle i'r ysgol ehangu ar, datblygu a diogelu gwahanol ffyrdd o weithio gyda disgyblion.

Y prosiectau RAISE yw:

- Keystart Appropriate Curriculum
- Canolfan Gefnogaeth
- Dewis amgen i raglen gwaharddiadau
- Gwersyll Pontio Haf
- Ysgol adolygu cyn TGAU
- Rhaglen Spotlight Mathemateg.

Penodi/aiddosbarthu staff priodol

Mae'r Rhaglen Keystart yn rhaglen bartneriaeth rhwng yr ysgol a mudiad cymunedol, The Strategy a Gyrfa Cymru. Er mwyn cefnogi'r rhaglen, mae arian RAISE yn cwrdd â chost:

- tiwtor, sydd yn cyflwyno'r Maes Llafur TGAU mewn Mathemateg a Saesneg, Sgiliau Allweddol, ac sydd yn aseswr CGC mewn gofal cwsmeriaid
- gweithiwr iechyd, sydd yn gyfrifol am leoliadau profiad gwaith. Mae'n gweithio'n agos â Gyrfa Cymru sydd yn cynnal yr holl asesiadau risg, yn gwirio bod gan gyflogwyr yr holl ddogfennaeth angenrheidiol h.y. yswiriant cyflogwyr, atebolrwydd cyhoeddus.

Mae arian RAISE hefyd wedi galluogi'r ysgol i ddatblygu ardal gefnogi ar y safle er mwyn ymdrin â:

- materion ymddygiad, ac
- anghenion emosiynol a chymdeithasol sydd gan rai disgyblion

Defnyddiwyd yr arian i gyflogi:

- Dau aelod o staff: mae un yn gweithio deuddydd yr wythnos ar un o'r ystadau yn y dalgylch; mae'r ail aelod o staff yn gweithio tridiau'r wythnos gyda lluo brofiad
- Swyddog Cefnogi'r Ysgol (SCY) sydd yn gyfrifol am gyfathrebu â Phenaethiaid Blynyddoedd 7-11. Os oes angen cefnogaeth ar ddisgybl caiff ei g/chyfeirio at un neu fwy o'r asiantaethau canlynol:
- Gwasanaeth Lles Addysg
- Cwnsela Eye to Eye
- Prosiect Cefnogi Cynhwysiad Ieuenctid
- Gwasanaeth Nyrs Ysgol
- On-Track
- Gwasanaeth Iechyd Meddwl Cynradd
- TEDS (Treatment Education Drugs Service)
- Young Carers
- On-Track + (deg teulu'n gweithio gyda'u plant ar raglen deg wythnos)
- E3 Programme (dysgu y tu allan i oriau ysgol).

Mae'r ysgol hefyd wedi defnyddio arian RAISE i ddatblygu dewis amgen i waharddiad cyfnod penodol. Mae arian RAISE yn darparu arian ar gyfer gweithiwr ieuenctid datgysylltiedig (ar gyfradd tâl fesul awr). Mae'n rhaglen bartneriaeth rhwng Cymunedau yn Gyntaf, On-Track, Tîm Ieuenctid Datgysylltiedig RhCT a'r ysgol. Mae disgyblion a fyddai wedi cael eu gwahardd yn gweithio un-i-un ag aelod o staff. Nod y rhaglen yw rhoi cyfle i'r disgyblion edrych ar ganlyniadau eu gweithredoedd. Caiff rhieni eu cynnwys yn y rhaglen gan fod yr aelod o staff yn mynd i'r cartref i gasglu'r disgybl ac yn eu dychwelyd adref ar ddiwedd y sesiwn.

Yn ogystal, defnyddiwyd arian RAISE i dalu ar gyfer disgyblion agored i niwed i fynychu Gwersyll Pontio. Daw'r aelodau staff sydd yn mynychu o fudiadau'r gymuned o fewn y clwstwr. Mae swyddog cefnogi'r ysgol yn gyfrifol am:

- gydlynu'r gwersyll
- ymweld â theuluoedd y disgyblion dynodedig, cyn y gwersyll
- ymweld â'r disgyblion yn yr ysgolion cynradd cysylltiedig

Mae'r disgyblion a ddynodir i fynychu'r Gwersyll yn rhai:

- a ddaw o gefndir cartref tlawd
- sydd â diffyg hunan barch.

Dewisir un disgybl o bob ysgol o achos ei g/chyfraniad i'r ysgol neu'r gymuned.

Hyfforddi, mewngorffori a chynnal

Yn rhannol o ganlyniad i waith a ariennir gan RAISE, mae'r ysgol wedi datblygu ei gallu i weithio ag asiantaethau eraill i gefnogi disgyblion sydd ag anawsterau cymdeithasol, emosiynol neu ymddygiad. Nod y gwaith yw galluogi disgyblion i weithio â phobl broffesiynol hynod hyfforddedig i ymdrin â'u hanghenion penodol. Mae'r bobl broffesiynol wedi'u lleoli y tu allan i'r ysgol ond maent yn dod i'r ysgol i weithio gyda'r disgyblion a chaiff yr apwyntiadau eu hamserlennu.

Mae'r ysgol bellach yn gweithio mewn partneriaeth ag On-Track. Mae tri aelod o staff ac maent wedi'u lleoli yn yr ysgol. Mae un aelod o staff yn:

- cydlynu'r rhaglen ac yn cynnal yr asesiad gwreiddiol
- gweithio gyda theuluoedd
- gweithio yn yr Ysgolion Cynradd cysylltiedig gan ganolbwyntio'n bennaf ar bontio.

Hyfforddwyd yr holl staff, sydd yn cynnwys y Tiwtor Cefnogaeth Ymddygiad Ddwys, Swyddog Cefnogi'r Ysgol, Staff On-Track, Gweithwyr Ieuenctid Cymunedol a'r Tîm Ieuenctid Datgysylltiedig, i ddefnyddio'r Rhaglen Pathways.

Bu'r ysgol yn weithredol mewn digwyddiadau a ddyluniwyd i ledaenu gwersi RAISE ledled Cymru. Cyflwynodd y Pennaeth a'r Pennaeth Cynorthwyol weithdy yn y gynhadledd genedlaethol yn Llandrindod ym mis Tachwedd 2007.

Amserlennu effeithiol a rheolaeth greadigol o adnoddau

Keystart/Appropriate Curriculum

Symudwyd y prosiect bellach i Strategaeth Bryncynon, sydd i bob pwrpas yn gweithredu fel safle ddibynnol ar gyfer yr ysgol mewn perthynas â'r ymyriad hwn. Diogelwyd arian ar gyfer swydd y cydlynnydd am dair blynedd o'r Gronfa Cymorth. Ar hyn o bryd mae'r ysgol a Strategaeth Bryncynon yn gweithio ar gais 'The Outcome Fund' ar gyfer ariannu'r tiwtor prosiect a'r cydlynnydd lleoliad gwaith.

Canolfan Gefnogaeth

Hyfforddwyd y staff i gynnal y Rhaglen Pathways a'r Pacific Institute. Er mwyn parhau â'r ddarpariaeth hon bydd yr ysgol yn ariannu'r ddwy brif swydd; y Tiwtor Cefnogaeth Ymddygiad Ddwys a Swyddog Cefnogi'r Ysgol. Mae rôl Swyddog Cefnogi'r Ysgol yn hollbwysig i sicrhau y cyfeirir disgyblion sydd ag anghenion penodol at yr asiantaeth briodol.

Yr asiantaethau sydd yn gweithio yn yr ysgol yw:

- Young Carers
- Gwasanaeth Cwnsela Eye-to-Eye
- Seicolegydd Addysg
- Cefnogaeth Ymddygiad
- Prosiect Cefnogi Cynhwysiad Ieuenctid (YISP)
- Gwasanaeth Troseddwy'r Ifanc (YOS)
- On-Track
- Treatment Education Drugs Service (TEDS)
- Nyrs Ysgol
- Tîm Iechyd Meddwl Cynradd (PMHT)
- Gwasanaeth Lles Addysg
- Cyfiawnder Adferol
- Families First
- Gwasanaethau Plant – Tîm Dan Ofal (LAC).

Trafodir disgyblion sydd ag anawsterau yng nghyfarfodydd y Penaethiaid Blwyddyn bob dydd Llun. Mae Swyddog Cefnogi'r Ysgol wedyn yn cyfeirio disgyblion ar ran y Penaethiaid Blwyddyn. Mae hefyd yn cynnal grwpiau meithrin ac yn gweithio ar raglenni un i un gyda'r disgyblion sydd yn galw am y fath hon o ymyriad. Cyfeirir disgyblion at y Seicolegydd Addysg a Chefnogaeth Ymddygiad gan y CAAA.

Dewis Amgen i Raglen Gwaharddiadau (A to E)

Datblygwyd y rhaglen hon fel dewis amgen i waharddiad cyfnod penodol. Hyfforddwyd partneriaid a staff ysgol i ddefnyddio'r Rhaglen Pathways, sydd yn seiliedig ar ymddygiad ôl-ddilynol. Datblygwyd system 'ar alw' ac mae tri aelod o staff yn rhan ohoni. Y rhain yw:

- Swyddog Cefnogi'r Ysgol
- gweithiwr ieuenctid datgysylltiedig
- gweithiwr ieuenctid sydd yn gweithio yn y gymuned.

Os caiff disgyblion eu cyfeirio o achos problem ymddygiad, cysylltir â'r rhieni er mwyn esbonio'r rhaglen iddynt. Y diwrnod nesaf caiff y disgybl ei g/chasglu o'r cartref ac mae'r staff 'ar alw' yn gweithio gyda'r disgybl ar y Rhaglen Pathways mewn canolfan 'oddi safle'. Dychwelir y disgyblion adref wedyn ar ôl y Rhaglen Pathways a bydd yr aelod o staff yn amlinellu'r gwaith a wnaed gyda'r disgybl i'r rhieni. Bydd y disgybl yn mynychu'r Ganolfan Gefnogi am hanner diwrnodau ar ôl dychwelyd i'r ysgol.

Gwersyll Pontio Haf

Yr ysgolion cynradd cysylltiedig sydd yn dynodi'r disgyblion yn bennaf, ond dynodir rhai disgyblion gan asiantaethau eraill e.e. Families First, Young Carers, On-Track. Caiff y disgyblion eu dynodi mewn cyfarfodydd pontio yn yr holl ysgolion cynradd ym mis Mai. Mae Swyddog Cefnogi'r Ysgol yn ymweld â rhieni'r holl ddisgyblion dynodedig cyn y Gwersyll Pontio. Cynhelir y gwersyll dros pedwar dydd a chaiff ei staffio gan weithwyr ieuenctid cymunedol, y cydlynnydd E3, y Swyddog 5 x 60 a'r gweithiwr ieuenctid datgysylltiedig.

Ysgol Adolygu TGAU

Dynodir disgyblion ym Mlwyddyn 11 gan yr Adrannau Saesneg a Mathemateg. Mae'r disgyblion hyn ar y ffin C/D. Cynhelir yr Ysgol Adolygu ar ffurf consortiwm h.y. mae disgyblion o'r holl ysgolion uwchradd yn y cwm yn mynychu.

Cynnwys y gymuned

Ers 1999 mae'r ysgol wedi gweithio'n agos â'r gymuned i ddatblygu partneriaeth – MAP ar gyfer Dysgu Gydol Oes. Mae'r bartneriaeth yn cwrdd pob tymor. Mae'r is-grwpiau yn cwrdd yn amlach. Yn wreiddiol, bu lefel siniglaeth yn yr ysgol, ond dros y blynyddoedd mae aelodau staff wedi gweld effaith bositif y gwaith partneriaeth ar y disgyblion a'r ysgol gyfan.

Rhwystrau a'u gorchfygu

Oherwydd y sefydlwyd MAP – ar gyfer Dysgu Gydol Oes ym 1999 ac y cafodd ei fewngorffori'n llwyr yn yr ysgol a'r gymuned cyn RAISE, ni chafwyd unrhyw rwystrau.

Llwyddiannau

Fel y nodwyd yn gynharach, mae Ysgol Gyfun Mountain Ash wedi datblygu cysylltiadau cryf â phartneriaid y gymuned. Mae llwyddiant y prosiectau canlynol wedi dibynnu ar gydweithrediad a chydweithio partneriaid allanol:

Keystart Appropriate Curriculum

- Mae canlyniadau wedi rhagori ar ddisgwyliadau. Cyflawnodd 75% o'r grŵp targed CGC Lefel 1 yn erbyn targed o 50%
- Cyflawnodd 90% o leiaf TGAU yn y Saesneg a/neu Fathemateg
- Gwellodd ymddygiad disgyblion ynghyd ag agwedd a phresenoldeb
- Dangosodd trafodaeth â disgyblion a rhieni fod ganddynt agwedd bositif iawn tuag at y rhaglen ac iddynt deimlo eu bod wedi cyflawni llawer yn yr ysgol. Pwysleisiwyd heb Keystart y byddant wedi bod yn aflwyddiannus yn yr ysgol
- Mae nifer sylweddol o ddisgyblion wedi defnyddio Keystart fel cam naid i ddiogelu prentisiaethau neu hyfforddiant pellach a/neu gyflogaeth.

Canolfan Gefnogi (Cefnogaeth Ymddygiad Ddwys)

Mae'r gwelliannau mewn gwaharddiadau cyfnod penodol yn dystiolaeth eu hunain:

Hydref 05	28
Hydref 07	15
Gwanwyn 06	49
Gwanwyn 08	8
Haf 06	31
Haf 08	12

Dewis Amgen i Raglen Gwaharddiadau (A to E)

Tymor yr Hydref 2008 - cyfeiriwyd saith disgybl at y rhaglen a derbyniodd 10 disgybl waharddiad cyfnod penodol. Mae hyn yn dangos gostyngiad ar waharddiadau cyfnod penodol y flwyddyn flaenorol o 33%.

Gwersyll Pontio

- Cafodd y rhan fwyaf o'r disgyblion a fynychodd y gwersyll gyfnod pontio llwyddiannus o'r ysgol gynradd i'r uwchradd
- Datblygodd y disgyblion a fynychodd y gwersyll berthnasoedd positif â staff yr ysgol a'r partneriaid cymunedol a fynychodd y gwersyll
- Ymgwymerodd nifer sylweddol o ddisgyblion mewn gweithgareddau o fewn eu cymunedau yn dilyn y gwersyll. Dynododd hyn fod presenoldeb gweithwyr ieuenctid cymunedol yn y gwersyll yn hynod fanteisiol
- Sefydlwyd perthnasoedd ardderchog â rhieni hyd yn oed cyn i'r plant fynychu'r ysgol uwchradd.

Ysgol Adolygu TGAU

Dyma brosiect consortiwm. Gan weithio â phob ysgol uwchradd yng Nghwm Cynon, o'r 35 disgybl a fynychodd yr Ysgol Pasg:

- cyflawnodd 49% radd C neu uwch mewn Mathemateg
- cyflawnodd 74% radd C neu uwch mewn Saesneg Iaith
- cyflawnodd 49% 5 neu fwy o raddau A-C

Cofrestrwyd 26 o ddisgyblion ar gyfer DiDA neu BTEC (cyfwerth â 4 TGAU)

- cyflawnodd 19% Merit
- cyflawnodd 77% Pass
- cyflawnodd 4% 1 Merit ac 1 Pass

Cynllunio datblygiad

Ers 1999 mae'r ysgol wedi gweithio'n agos â'r gymuned i ddatblygu partneriaeth aml asiantaeth - MAP ar gyfer Dysgu Gydol Oes. Mae'r bartneriaeth hon yn cwrdd pob tymor ac mae ganddi 55 o aelodau o fudiadau statudol a gwirfoddol. Mae is-grwpiau sydd yn cwrdd yn amlach.

Yn wreiddiol o fewn yr ysgol, bu lefel o sinigiaeth ymhlith staff ynglŷn ag ymlyniad asiantaethau eraill â'r disgyblion. Dros y blynyddoedd bu newid dramatig yn yr ethos wrth i staff dystio i effaith positif gwaith partneriaeth ar ddisgyblion unigol a'r ysgol gyfan.

Barn unfrydol y staff yw y byddai unrhyw ostyngiad yn y gweithgareddau cefnogi a ariennir gan RAISE yn gam sylweddol tuag yn ôl ac yn effeithio'n negyddol ar ddysgu ac addysgu yn y gymuned ysgol. Felly mae cynllunio ar gyfer bywyd ar ôl RAISE ar waith.

Bydd rhai o'r swyddi'n cael eu hariannu trwy'r gyllideb graidd. Y rhain yw:

- Tiwtor Cefnogaeth Ymddygiad Ddwys
- Swyddog Cefnogi'r Ysgol
- Cynorthwydd Dysgu Spotlight Mathemateg

Bydd y swyddi Keystart yn cael eu hariannu fel a ganlyn:

- Cydlynwyd Keystart - ariannu gan Cymorth am dair blynedd
- Tiwtor Keystart a Swyddog Lleoliad Gwaith
 - cyflwynwyd ceisiadau i Paul Hamlyn ac Esmee Fairburn
 - ar hyn o bryd yn gweithio mewn partneriaeth â Strategaeth Bryncynon ar gais i Gymunedau'n Gyntaf - Outcome Fund
 - trafodaethau â'r ALI ynglŷn â'r Cais Cydgyfeiriant

Atodiad

Adnoddau Defnyddiol

Ambiwllans Sant Ioan	Yn darparu hyfforddiant Cymorth Cyntaf i staff a disgyblion: www.sja.org.uk
Antidote Emotional Literacy	Prosiect Deallusrwydd Emosiynol: www.antidote.org.uk
ASDAN	Corff gwobrwyd cymeradwy sydd yn cynnig rhaglenni a chymwysterau i ddatblygu sgiliau allweddol a sgiliau bywyd www.asdan.org.uk
CAMHS	Gwasanaethau Iechyd Meddwl Plant a Phobl Ifanc: www.camhs.org.uk
Barnardos	Elusen ar gyfer plant agored i niwed: www.barnardos.org.uk
Bullies Out	Cefnogaeth wirfoddol ar gyfer ysgolion, disgyblion a theuluoedd: www.bulliesout.com
Changing Tracks	Gwasanaethau Ieuenctid Pen-y-bont ar Ogwr: nicola.lewis@bridgend.gov.uk
ContinYou Cymru	Mudiad dysgu cymunedol sydd yn cynnig cyfleoedd i bobl sydd wedi derbyn y lleiaf o addysg a hyfforddiant ffurfiol www.continyou.org.uk
Cyfiawnder Adferol	www.restorativejustice.org.uk
Cymunedau yn Gyntaf	Menter LICC i helpu cymunedau: 0800 587 8898 help@wcva.org.uk
Dug Caeredin	Elusen ieuenctid sydd yn cynnig cyflawniad gwobrau ar gyfer pobl ifanc. www.dofe.org.uk

E3	Rhaglen dysgu y tu allan i oriau ysgol RhCT: www.rhondda-cynon-taff.gov.uk
ELKLAN	Hyfforddi pobl i helpu plant ag anawsterau lleferydd ac iaith www.elklan.co.uk
Eye to eye Counselling	www.eyetoeyewales.co.uk
FIT	Tîm Ymyriad Teuluol: www.childreninwales.org.uk/inyourarea
Fusion	Cefnogaeth cyffuriau ac alcohol wirfoddol: www.volunteering-wales.net
Gloucester Learning Mentor	Cynllun Hyfforddi: www.standards.dfes.gov.uk/learningmentors
Gwasanaeth Deintydd Cymunedol	Yn lleol
Gwasanaeth Iechyd Meddwl Cynradd	Yn lleol
Gwasanaeth Nyrs Ysgol	Yn lleol
Gwasanaethau Plant	Yn lleol
Gwasanaeth Tân	Darparu gweithgareddau megis Prosiect 'Arson Rap' (yn lleol)
Gyrfa Cymru	www.careerswales.com
Heddlu Cymunedol	Yn lleol
Hub	Partneriaeth Ieuenctid Cymunedau yn Gyntaf: Cyngor Bwrdeistref Sirol Caerffili 01443 863116
Llamau	Cymorth ar gyfer pobl ifanc pan fo rwyg teuluol: www.llamau.co.uk
Mental Health Matters Wales	Asiantaeth cefnogaeth iechyd meddwl: www.mhmbcb.com
OCN	Rhwydwaith Coleg Agored: www.ocn.org.uk
Ogwr DASH	Asiantaeth cefnogaeth cyffuriau ac alcohol: www.cvmhdp.org.uk/content/public
On-Track	Prosiect cymorth teulu cymunedol: www.dcsf.gov.uk
PAL	Partnership Accelerates Learning: Rhaglen Llythrennedd Sgiliau Sylfaenol
Positive Futures	www.bridgendssportingchance.org/positive%20futures.html

POPAT	Programme of Phoneme Awareness Training – caiff ei ddefnyddio fel rhaglen adferol ar gyfer plant sydd ag anawsterau lleferydd ac iaith. www.popat.co.uk
Prince's Trust	Cwrs achrededig ar gyfer disgyblion: www.princes-trust.org.uk
Prosiect Atal Ysmygu	All Wales Smoking Cessation Services: www.wales.nhs.uk
SAP	Rhaglen Cymorth Myfyrwyr: www.sap.state.pa.us
Schools Healthy Eating	www.healthyschools.gov.uk
Seasons for Growth	Cefnogaeth Profedigaeth: www.seasonsforgrowth.co.uk
Seicolegydd Addysg	Yn lleol
Swyddogion Cefnogi PDO	Gwasanaethau Plant Dan Ofal (yn lleol/LICC)
Swyddog Lles Addysg	Yn lleol
TEDS	Treatment Education Drugs Service: webapps.rhondda-cynon-taff.gov.uk
The Strategy	Canolfan alw RhCT: www.bryncynonstrategy.org.uk
THRASS	Addysgu Sgiliau Llawysgrifen, Darllen a Sillafu www.thrass.co.uk
Tidy Towns Project	Menter gymunedol: www.keepwalestidy.org
Validate	Gwasanaeth carden adnabod ar gyfer pobl ifanc: www.validateuk.co.uk
WGCADA	Cyngor Gorllewin Morgannwg ar Gamddefnydd Alcohol a Chyffuriau
Winston's Wish	Cefnogaeth Profedigaeth: www.winstonswish.org.uk
Wise for Life	Deryn Howell, Cydlynnydd Pen-y-bont ar Ogwr, Uned 32, CF32 9BS
YISP	Cefnogaeth Cynhwysiad Ieuencid: www.yjb.gov.uk/en-gb/yjs/Prevention/YISP
Ymddiriedolaeth Iechyd Cenedlaethol	www.nhs.uk
YOT	www.yjb.gov.uk/en-gb/yjs/YouthOffendingTeams
Young Carers	Gwasanaeth ar-lein ar gyfer gofalwyr ifainc: www.youngcarers.net